

DOSSIERTÈCNIC

FORMACIÓ I ASSESSORAMENT AL SECTOR AGROALIMENTARI

N44 | RACES AUTÒCTONES (II)

Agost 2010

P03 Races equines **P03** Ase Català **P08** Cavall Pirinenc Català **P13** Races avícoles **P13** Gallina Empordanesa **P16** Gallina Prat **P19** Gallina Penedesenca **P22** Oca Empordanesa **P24** Gos d'Atura **P28** L'Entrevista



ruralCat

La comunitat virtual agroalimentària
i del món rural

www.ruralcat.net

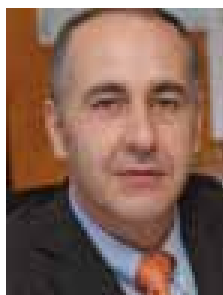


Generalitat de Catalunya
Departament d'Agricultura,
Alimentació i Acció Rural
www.gencat.cat/dar





PRESENTACIÓ



Jordi Bertran i Muntaner
Director General de Desenvolupament Rural

En un escenari de creixement màxim de la productivitat, les races autòctones havien quedat relegades a tenir un paper marginal en la ramaderia, i en alguns casos havien estat a punt de desaparèixer, però cal canviar aquestes tendències i començar a valorar aquests animals, tant per la major qualitat dels productes que se n'obtenen, com per la millor adaptació en certs entorns.

La cria d'aquestes espècies genera externalitats positives que el mercat no sempre ha sabut valorar suficientment. Així, per exemple, la baixa rendibilitat econòmica que pot comportar la cria de la vaca de l'Albera es pot veure compensada amb escriure per la feina que poden fer aquests animals en la neteja dels boscos per evitar incendis.

La segona directriu estratègica comunitària en matèria de desenvolupament rural té per finalitat la protecció dels recursos naturals i els paisatges de les zones rurals de la Unió Europea, alhora que estableix que els recursos assignats han d'utilitzar-se, entre altres, en l'àmbit de la biodiversitat, assegurant-ne el seu manteniment. La conservació i millora de les races autòctones va directament dirigida al manteniment de la biodiversitat per tal d'assegurar la variabilitat genètica de les poblacions i preservar de la desaparició aquelles races que formen part

del patrimoni genètic i cultural del territori i que alhora constitueixen la base de les explotacions tradicionals, respectuoses amb l'entorn.

El Programa de Desenvolupament Rural de Catalunya 2007 – 2013 (PDR), en la línia de les directrius estratègiques comunitàries, aposta entre altres pel manteniment de la biodiversitat i recull diverses actuacions que incideixen conjuntament en l'àmbit de les races autòctones. Entre aquestes destaca l'actuació agroambiental de conservació i millora de races autòctones que té per objectiu compensar el baix rendiment productiu, així com les despeses de manteniment dels animals per a la realització de programes de conservació i millora genètica.

Aquests ajuts, que el 2009 van comportar més de 400 explotacions beneficiades amb un import global superior a un milió d'euros, no només comporten un benefici individual pel productor, sinó que indirectament també contribueixen a articular l'associació i a normalitzar els registres de la raça. Per altra banda, aquest ajut no es pot valorar de forma aïllada, sinó que s'ha de fer de forma conjunta amb altres actuacions del PDR que també afavoreixen la preservació de l'entorn natural, com pot ser el cas de les mesures per afavorir la ramaderia extensiva en prats i pastures o la neteja de boscos en perímetres de protecció prioritària.

En l'anterior dossier es van presentar races ovines i de vaquí, que en aquest es complementen amb les races equines i avícoles, per tal de mostrar la diversitat existent a les nostres comarques en matèria de races autòctones.

Amb la presentació d'aquest segon DOSSIER TÈCNIC dedicat a la divulgació de les races autòctones del nostre país, volem destacar la necessitat del manteniment d'aquestes per tal de contribuir a la conservació de la biodiversitat.

Dossier Tècnic. Núm. 44
"LES RACES AUTÒCTONES (II)".
Agost de 2010

Edició
Direcció General d'Alimentació,
Qualitat i Indústries Agroalimentàries.

Consell de Redacció
Joan Gené Albesa, Ramon Lletjós Castells, Joaquim Porcar Coderch, Jaume Sió Torres, Elisabet Cardoner Martí, Joan Barniol Garriga, Agustí Fonts Cavestany (IRTA), Santiago Riera Lloveras (Premsa), Joan S. Minguet Pla, Francesc Alcoverro Pedrola i Josep M. Masses Tarragó.

Coordinació
Josep Maria Masses Tarragó.

Producció
Teresa Boncompte Ribera, Josep Maria Masses Tarragó i Annabel Teixidó Martínez.

Correcció i assessorament lingüístic
Joan Ignasi Elias Cruz.

Gràfime i maquetació
What's On

Impressió
Ediciones Gáficas Rey, S.L.
Paper 50% reciclat i 50% ecològic.

Dipòsit legal
B-16786-05
ISSN: 1699-5465

El contingut dels articles és responsabilitat dels autors. DOSSIER TÈCNIC no s'hi identifica necessàriament. S'autoritza la reproducció total o parcial dels articles citant-ne la font i l'autor.

DOSSIER TÈCNIC es distribueix gratuïtament. En podeu demanar més exemplars a l'adreça: dossier@ruralcat.net

Departament d'Agricultura, Alimentació i Acció Rural
Gran Via de les Corts Catalanes, 612, 4a planta
08007 - Barcelona
Tel. 93 304 67 45. Fax. 93 304 67 02
e-mail: dossier@ruralcat.net

Més recursos, enllaços i versió electrònica al web de RuralCat:
www.ruralcat.net

Foto portada:
El Gos d'Atura Català.
Autor: Jordi Jordana

Fe d'errates del Dossier Tècnic número 43 Races autòctones (I).

En els peus de les dues fotos de la pàgina 24 ha de dir: **Foto:** Ramat de xisquetes, compartint les pastures estivals de muntanya amb cavalls de carn (muntanya de Caregüe).
Autor: Jordi Jordana

Foto: Tot i que la transhumància d'hivern, cap a les planes de Lleida i voltants, es va perdent paulatinament, encara queden alguns ramats, sobretot a l'Alta Ribagorça, que la continuen practicant. Autor: Abel Peguera

RACES EQUINES



Foto: Excel·lent conjunt de someres, ressaltant en el seu entorn. Finca Fuives en el terme municipal d'Olvan (Berguedà), principal nucli de conservació de la raça. Autor: Joan Gassó.

ASE CATALÀ

01 Origen

L'Ase Català prové del tronc ancestral *Equus asinus somaliensis*, o Ase de Somàlia, que donà lloc posteriorment als ases del sud-oest d'Àsia i probablement també a la gran majoria de races europees, entre elles les altres quatre races de capa negra de la península Ibèrica: Balear, de les Encartaciones, Zamorano-Leonesa i la portuguesa Mirandesa. Les altres dues races ibèriques, Andaluza i la canària Majorera, majoritàriament de capes torda i bruna, provenen de l'*Equus asinus africanus*, o Ase de Núbia.

Quant a referències escrites, l'Ase Català se'l coneix des de l'antiguitat. Algunes cites en texts romans, de Varró i Plini el Vell, ja pressuposen la seva existència i comercialització. Durant l'època

romana, la tribu que habitava la "Plana de Vic" (comarca d'Osona, Barcelona), important zona de cria d'Ase Català, era coneguda amb el nom d'Ausetana. Encara avui, en alguns indrets, com per exemple l'Argentina, se la coneix com Raça Ausetana. No obstant això, el topònim "catalana" no apareix en document escrit fins a l'any 938 (Arxiu de la Corona d'Aragó).

La Guerra Civil Espanyola (1936-1939) portà la raça catalana fins a la seva pràctica desaparició, produint-se, en la dècada següent (1940-1950), la paradoxa de ser per a la raça l'època de màxim esplendor, perquè la situació de postguerra comportà un retorn als sistemes més tradicionals de producció agrària. La crisi de preus del sector equí en els anys subsegüents, la mecanització del camp i l'èxode rural en l'Espanya dels anys 60 i 70, tornà a dur-la fins a límits alarmants, no essent fins a l'any 1978 (fundació de l'AFRAC-

Associació del Foment de la Raça Asinina Catalana) en què es produeix un punt d'inflexió favorable per al seu esdevenidor, reobrint-se el Llibre de Registres (l'original era de l'any 1929) amb tan sols 8 someres i 2 guarans. Actualment, l'AFRAC és l'entitat col·laboradora que s'encarrega de la gestió del Llibre Genealògic, el qual es creà i reglamentà l'any 2002 –DOGC



L'Ase Català se'l coneix des de l'antiguitat, i ha sigut la base per a la formació i la millora de moltes altres races.



Els ases de raça catalana són de temperament sanguini, vitals i nobles, d'aparença orgullosa i cap elevat, orelles erectes i mirada expressiva.



Foto: Associació del Foment de la Raça d'Ase Català (AFRAC).



Foto: D'aparença orgullosa i cap elevat, en Garrot ha estat un magnífic exemplar representatiu de la raça. Autor: Jordi Jordana.

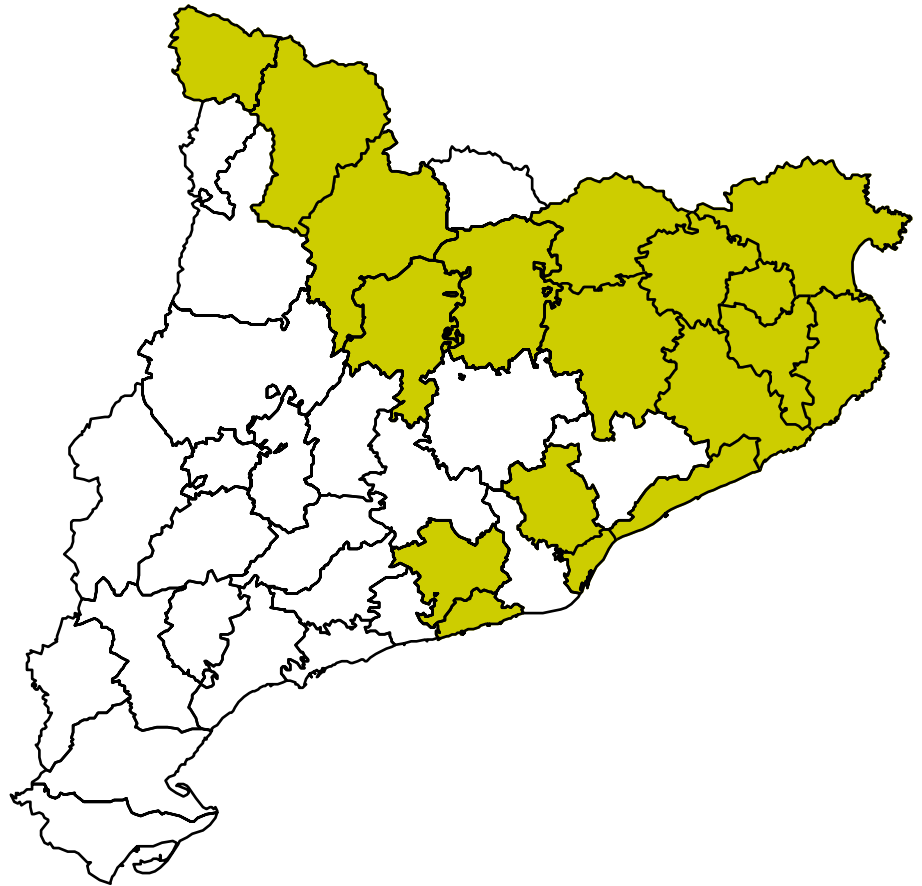


Figura: Distribució dels ases catalans, inscrits en Llibre Genealògic, per comarques.

núm. 3608, de 4 d'abril (DOGC, Diari Oficial de la Generalitat de Catalunya). El Catálogo Oficial de Razas de Ganado de España la inclou en el grup de Razes Autòctones en Perill d'Extinció (Ordre APA/661/2006, BOE núm. 59, de 10 de març de 2006).

02 Distribució geogràfica i censos

La zona d'origen i expansió de l'Ase Català es desenvolupà al voltant de les conques fluvials dels rius Segre, Ter i Cardener, disseminant-se posteriorment cap a d'altres indrets de Catalunya. A mitjan s. XX, Romagosa (Tesi doctoral, 1959) diferenciava cinc zones guaraneres a Catalunya: Plana de Vic; Garrotxa i Ripollès; Berguedà, Solsonès i Segarra; Plana d'Urgell; Segrià i Ribera del Cinca. La distribució geogràfica actual ha variat en relació a la de mitjan s. XX, ja que, lògicament, també han variat les raons i les motivacions per a la cria i tinença d'aquests animals.

Dels 639 individus actualment vius –corresponents a 123 criadors–, inscrits en el Llibre Genealògic i controlats per l'AFRAC (dels quals una

tercera part són mascles), la gran majoria (≈80%) romanen a Catalunya, disseminats per diferents comarques, encara que amb un predomini de les de Girona i Barcelona, i la resta (≈20%) distribuïts en nuclis importants de la Catalunya Nord (comarques del Conflent i el Vallespir), Osca, Toledo i Sevilla.

03 Descripció de la raça

Els ases catalans, individus de temperament sanguini, vitals i nobles, d'aparença orgullosa i cap elevat, orelles erectes i mirada expressiva, han contribuït, al llarg dels segles, a la formació i la millora de moltes altres races. Les mules catalanes, obtingudes de l'encreuament entre un guarà i una euga, foren tan preuades, que fins i tot els bisbes havien d'entrar a les seves diòcesis a lloms d'una mula com a cavalcadura.

Els individus que conformen aquesta població són de plàstica longilínia, format hiper mètric i perfil cranial subconcavilini amb tendència rectilínia, essent aquesta lleugera concavitat quelcom més marcada en someres i pollins que no pas en els guarans. Són animals de gran talla (mitjana

de 140-150 cm d'alçada a la creu i 350-450 kg de pes) amb extremitats robustes i gran harmoniositat, molt ben preparats per la realització de treballs durs en temps i esforç, alhora que destaquen la seva noblesa, vivacitat i el seu gran poder genètic (biotipologia hipermetabòlica o oxidativa). Totes aquestes característiques són les que l'han fet ser reconegut arreu del món, i l'han portat a ser emprat per a la millora de diverses races de rucs, tant europeus (p.e., Pantelleria, Martina Franca, Siciliana o Ragusana, Âne des Pyrénées, etc.) com americans (p.e., Ase de Kentucky o Mammoth).

El color del pelatge és negre, encara que es pot veure bastant influït per diferents factors ambientals. A l'estiu és negre lluent, amb un pèl curt i molt suau al tacte; a l'hivern li creix un pèl llarg, de color marró, que el protegeix del fred. El pèl en els pollins és fi, arriassat i llarg, i d'un color rogenc clar, que esdevé més fosc, llis i curt en els adults. Presenten decoloracions blanquinoses característiques en el musell, zona orbital dels ulls, ventre i cara interna de les extremitats.

Té unes orelles característiques, molt grans i ben muntades i que, gràcies a les seves potents insercions musculars, es mantenen tibants i molt mòbils. Els ulls són grans, vius i bondadosos.

04 Situació actual: programa de conservació

El cens actual d'aquests animals no és ni de bon tros semblant al que existia a Catalunya a començaments del segle XX. La davallada fou

tan important, que actualment aquesta població està catalogada en la base de dades de la FAO com a raça en imminent perill d'extinció. No obstant això, la tendència i les perspectives futures les podem considerar altament optimistes. Dos fets fonamentals han contribuït a això. En primer lloc, el naixement de l'associació AFRAC, allà per l'any 1978, la tasca desinteressada de la qual, per a la recuperació, gestió i foment dels ases catalans, ha estat totalment encomiable; i, en segon lloc, la instauració, a partir de l'any 1995, d'un Programa de Conservació, promogut i finançat pel DARP (Generalitat de Catalunya), en col·laboració amb l'AFRAC i la Facultat de Veterinària de Barcelona. Tal com es pot veure a la Taula 1, a finals de l'any 1995, únicament eren 98 els exemplars vius propietat de 16 criadors inscrits a l'AFRAC, que han passat en l'actualitat a un cens total de 639 animals, propietat dels més de 123 associats a l'AFRAC. És a dir, en els darrers quinze anys s'ha sextuplicat de llarg el cens controlat d'animals i s'ha septuplicat, també de llarg, el nombre d'afiliats a l'AFRAC. Les tasques de divulgació de la raça han sigut força importants en els darrers anys, cosa que ha comportat un fort augment de la demanda per a la cria i tinença d'aquests animals.

Tal com ja s'ha dit, l'any 2002 es publicà el DOGC la reglamentació del Llibre Genealògic, i amb data gener de 2010, hi consten enregistrats un total de 1.023 animals, dels quals, 639 són vius i controlats per l'AFRAC (411 femelles i 228 mascles). Desglossats per registres de Llibre Genealògic, tenim que hi ha: 464 individus al Registre Fundacional (RF) (278 femelles



Raça en perill d'extinció. La recuperació s'inicia l'any 1978 amb la creació de l'AFRAC, i l'any 1995 s'engega el seu Programa de Conservació.



Foto: La Lima, la gran somera guanyadora del darrer concurs morfològic de la raça, celebrat a Banyoles en el marc de la Fira de Sant Martíria (2009). Autor: Jordi Jordana.



Foto: Fira de Sant Andreu d'Organyà (Alt Urgell). Durant molt de temps, important centre de transacció comercial d'animals de peu rodó. Autor: Arxiu Municipal d'Organyà.



Foto: ... de Porqueres a Banyoles, l'any 1935. Autor: Manel Piguem Ras, Fons d'Imatges, Consell Comarcal del Pla de l'Estany, Banyoles.

Evolució del cens d'ases i criadors inscrits a l'AFRAC durant el període 1995 - 2009 (Programa de Conservació)

	1995	1997	2000	2003	2006	2009
ADULTS (> 3 ANYS)	69	107	167	224	340	458
Mascles	25	34	49	74	103	141
Femelles	44	73	118	150	237	317
POLLINS (< 3 ANYS)	29	42	39	94	64	181
Mascles	11	14	14	39	28	87
Femelles	18	28	25	55	36	94
Nº total d'animals vius	98	149	206	318	404	639
Nº total de registres	239	294	406	542	701	1023
Criadors	16	22	33	52	84	123

Taula 1: Evolució del cens d'ases i criadors inscrits en l'AFRAC. Període 1995-2009.



Foto: ... i en Romeu. El guarà vencedor del concurs morfològic celebrat a Banyoles 2009. Autor: Jordi Jordana.



En els darrers quinze anys s'ha sextuplicat el cens controlat d'animals, i s'ha septuplicat el nombre d'afiliats a l'AFRAC

i 186 mascles), 268 al Registre Definitiu (RD) (151 femelles i 117 mascles), 191 al Registre de Naixements (RN) (98 femelles i 93 mascles), 74 al Registre Auxiliar categoria A (RAA) (59 femelles i 15 mascles), i 26 al Registre Auxiliar categoria B (RAB) (18 femelles i 8 mascles).

L'any 2009 s'obrí la inscripció al Registre de Mèrits (RM) de la raça, i els individus, guarans i someres, que per les seves característiques genealògiques, morfològiques o productives, mereixin rebre aquesta menció, se'ls anomena,

en la seva carta genealògica, com a Guarà de Mèrit o Somera de Mèrit, respectivament. Actualment, en aquest RM, hi consten un total de 21 guarans i 15 someres.

Els estudis genètics, tant moleculars com genealògics, realitzats durant tots aquests darrers anys, han permès, a més de caracteritzar la raça i entroncar-la filogenèticament amb altres races mundials, realitzar una òptima programació dels aparellaments per a conservar en aquesta població malauradament encara en perill d'extinció la màxima diversitat genètica amb el mínim increment de consanguinitat per generació; pilars i objectius bàsics de qualsevol programa de conservació que es vulgui instaurar.

Paral·lelament, també durant els darrers anys, s'ha treballat de valent en el programa de conservació *ex situ*, és a dir, en la conservació criogènica de germoplasma dels individus d'aquesta raça. El Servei de Reproducció Equina de la Facultat de Veterinària de Barcelona, aconseguí, a finals de 2003, que naixés el primer pollí d'ase, a nivell mundial, de nom Panellet, a partir de semen congelat. Des de llavors fins a l'actualitat s'ha anat creant un banc de germoplama, de gran importància per a la conservació de la raça. Actualment es disposa de més de 15.000 palletes de semen, emmagatzemades en aquest banc, per a un total de 15 guarans de fertilitat comprovada. A partir de 2009 també s'ha iniciat la conservació criogènica d'embrions.

Però un programa de recuperació de l'Ase Català no es basa únicament a realitzar estudis, programar els aparellaments més idonis i conservar semen, sinó que també fa falta, i és molt important, donar-li la màxima repercussió



Foto: Nens en una casa de colònies. Els ases catalans són un excel·lent element pedagògic d'interrelació amb la natura. Autor: Jordi Esteller.



Foto: Somera amb pollí. El gran instint maternal que presenta aquesta raça és ben preuat arreu del món. Autor: Jordi Jordana.

mediàtica possible, perquè el gran públic la conegui i pugui augmentar així el nombre de gent predisposada a criar i tenir un ruc. El foment d'aquests animals, que l'AFRAC ve realitzat des de l'any 1978, ha estat fonamental. Els concursos morfològics són el millor aparador possible per assolir aquest objectiu. I, en aquest sentit, també s'ha millorat, i molt. Fins a l'any 2003 únicament es realitzava un concurs i una exposició monogràfica de rucs a Banyoles, dins el marc de la Fira de Sant Martírià. Actualment, ja són sis els concursos que es realitzen. A més del ja esmentat de la Fira de Sant Martírià (novembre), se'n realitzen a la Fira del Cavall, de Barberà-Sabadell (maig), al Mercat del Ram de Vic (març o abril), a la Fira de Primavera de Campllong (abril), a la Fira de Sant Lluç d'Olot (octubre), i més recentment a l'Equus Girona (octubre). I amb una mica de sort possiblement se n'estableixi un altre, en un breu temps, al Pirineu de Lleida.

05 Adreces d'interès

AFRAC - Associació del Foment de la Raça d'Ase Català. c/. Rotes, 48. 17820 Banyoles, Girona. Tel. 972570309 / 659131546. Fax: 972570309. E-mail: afrac@afrac.info Pàgina web: <http://afrac.info/>

06 Per saber-ne més

<http://www.rac.uab.cat/rac.htm>

ARANGUREN-MÉNDEZ, J.A. (2002). Caracterización y relaciones filogenéticas de cinco razas asnales españolas en peligro de extinción mediante la utilización de marcadores mi-

crostatélites: su importancia en los programas de conservación. Tesis Doctoral. Universitat Autònoma de Barcelona, Barcelona.

<http://www.tdx.cat/TDX-1030103-164439/>

FOLCH, P. (1998). Programa de Conservació i Manteniment de Recursos Genètics Animals en la Raça Asinina Catalana. Tesis Doctoral. Universitat Autònoma de Barcelona, Barcelona.

<http://www.tdx.cat/TDX-0507108-005132/>

GARCÍA, E. (2006). Caracterización morfológica, hematológica y bioquímica clínica en cinco razas asnales españolas en peligro de extinción. Tesis Doctoral. Universitat Autònoma de Barcelona, Barcelona.

<http://www.tdx.cat/TDX-0117107-151453/>

JORDANA, J. (2005). TRUC: La Història del Guarà Català a Través dels Segles. pp: 83. Ed. Espremedora, comunicació visual, scp. Montbrí del Camp, Tarragona.

JORDANA, J., FOLCH, P. (1998). "La raza asnal Catalana: programa de conservación y mejora de una población en peligro de extinción". Archivos de Zootecnia, 47, 403-409.

JORDANA, J.; BOSCH, E. (2005). El Asno Catalán. En: Razas Asnales Autóctonas Españolas. (Coord. J.E. YANES). pp: 147-184. Ed. Ministerio de Agricultura, Pesca y Alimentación. Madrid.

JORDANA, J.; PARÉS, P.M.; SUCH X. (2009). La Raza Asnal Catalana. En: Guía de Campo de las Razas Autóctonas Españolas. pp: 431-434. Ed. Ministerio de Medio Ambiente y Medio Rural y Marino. Madrid.

PARÉS, P.M.; FRANCESCH, A.; JORDANA, J.; SUCH, X. (2005). Catalans de Pèl i Ploma -Races domèstiques autòctones de Catalunya-. pp: 282. Lynx Edicions. Bellaterra, Barcelona.

ROMAGOSA, J.A. (1959). El Garañón Catalán. Tesis Doctoral. Universidad de Madrid, Madrid.

07 Autors



Dr. Jordi Jordana i Vidal

Departament de Ciència Animal i dels Aliments
Facultat de Veterinària
Universitat Autònoma de Barcelona
08193-Bellaterra, Barcelona
Jordi.Jordana@uab.cat

Esteve Bosch Franch

Associació del Foment de la Raça d'Ase Català (AFRAC). c/. Rotes, 48. 17820 Banyoles, Girona.

Ainhoa Ferrando Lebraud

Departament de Ciència Animal i dels Aliments,
Facultat de Veterinària, Universitat Autònoma de Barcelona, 08193 Bellaterra, Barcelona



Foto: Excel·lent prototip de Cavall Pirinenc Català, pasturant per la zona d'Alòs d'Isil (Pallars Sobirà). Autor: Jordi Jordana.



Foto: A la muntanya d'Espinavell (Ripollès), hi podem trobar magnífics exemplars representatius de la raça. Autor: Jordi Jordana.

CAVALL PIRINENC CATALÀ

01 Origen

El Cavall Pirinenc Català (CPC) és una raça equina localitzada en set comarques dels Pirineus i Prepirineus catalans, destinada principalment a la producció de carn i, de forma secundària, a activitats turístiques i lúdiques.

Aquesta raça sorgí a partir dels encreuaments de l'antic Cavall Català —raça eumètrica de tir lleuger extingida a mitjan el segle XX— amb races pesades europees, principalment Bretons, Comtois i Ardenesos, i ha mantingut les seves qualitats de rusticitat, adaptació al terreny i bona fertilitat.

Com a conseqüència del seu origen racial multiètnic, presenta una gran diversitat morfològica. No obstant això, les especials característiques orogràfiques i ambientals dels Pirineus, acabaren conferint, a aquest bestiar mestís, un segell més o menys particular i característic.

Aquests cavalls, d'origen multiracial, però de base ancestral autòctona quant al Cavall Català, comencen a ser denominats, a la dècada dels 60, com a "Hispano-Bretons". Aquest terme apareix l'any 1966 per anomenar els sementals del dipòsit militar de Barcelona. La denominació té èxit, i així, a partir de l'any 1972 tots els sementals actuant en parades particulars i oficials apareixen ressenyats com Hispano-Bretons.

Aquesta denominació és del tot incorrecta tant per motius zootècnics com històrics, ja que fa referència a l'encreuament d'un cavall Bretó amb un cavall Espanyol, i aquest no és el cas. El "Coronel Delegado de Cría Caballar" de Lleida-Tarragona, en carta enviada el 2 de març de 1988 a la "Jefatura de Cría Caballar" de la Subsecretaria del Ministeri de Defensa, ja es pronuncia en aquest sentit. No obstant això, per un altre motiu, el nom va calar entre els ramaders, encara que Cabús (1988) ja menciona la "mala denominació" d'Hispano-Bretó segons l'opinió de molts ramaders de Cerdanya; proposant amb molta més propietat la denominació de "Cavall dels Pirineus" o de "Cavall Cerdà". Per això, i encara avui dia, és notori trobar aquesta termino-

NOMBRE D'EXPLOTACIONS I CENS EQUÍ (CARN I SELLA) EN LES SET COMARQUES PIRINENQUES ON S'UBICA EL CAVALL PIRINENC CATALÀ (CPC). DADES DE 2006.

		VA	AR	PJ	AU	PS	CE	RI	TOTAL	
EXPLOTACIONS	Carn	40	20	13	19	87	170	83	432	
	CENSOS	Eugues	276	206	318	190	879	1397	710	3976
		Sementals	25	16	21	42	110	230	93	537
		Total	301	222	339	232	989	1627	803	4513
EXPLOTACIONS	Sella	4	1	2	14	7	11	33	72	
	CENSOS	Eugues	64	4	28	62	47	110	152	467
		Sementals	7	6	3	12	5	22	27	82
		Total	71	10	31	74	52	132	179	549

VA- Val d'Aran; AR- Alta Ribagorça; PJ- Pallars Jussà; AU- Alt Urgell; PS- Pallars Sobirà; CE- Cerdanya; RI- Ripollès

Taula 1: Nombre d'explotacions i cens equí (carn i sella) en les set comarques pirinenques on s'ubica el Cavall Pirinenc Català.

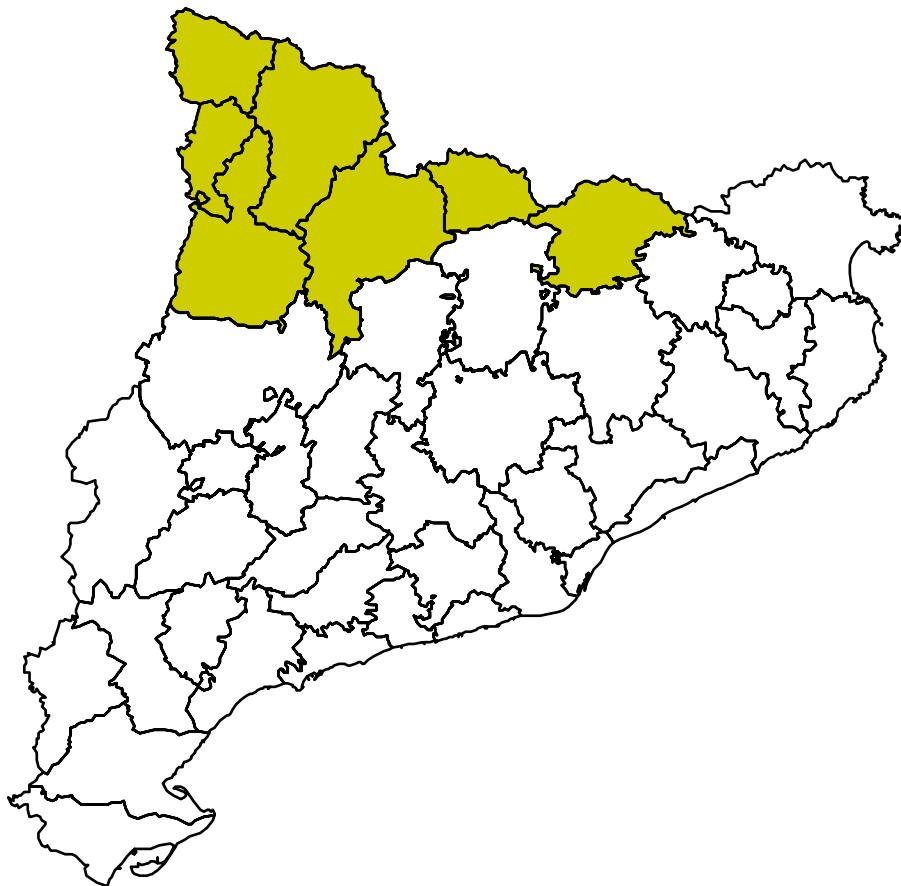


Figura: Distribució comarcal del Cavall Pirinenc Català.

logia en el nom propi d'algunes de les associacions de ramaders existents de la raça.

A partir de l'any 2004, i arran d'un conveni de col·laboració entre l'antic DARP (Generalitat de Catalunya) i la Universitat Autònoma de Barcelona, s'inicien tot un seguit d'estudis en aquesta població, per caracteritzar-la i intentar posar una mica d'ordre. Se l'anomena durant uns anys, temptativament i provisionalment, com Agrupació Hipermètrica Pirinenca (AHP): Agrupació –per no estar reconeguda com a raça–, Hipermètrica –per tractar-se de cavalls pesants– i Pirinenca –per localitzar-se en aquests paratges–, i així consta en diversos estudis i en el llibre “Catalans de Pèl i Ploma -Races domèstiques autòctones de Catalunya-” (Parés et al., 2005). El dia 13 de desembre de 2007, en reunió mantinguda a les dependències del DAR (Departament d'Agricultura, Alimentació i Acció Rural), amb representació de totes les Associacions, Administració i Universitat, es va aprovar el seu estàndard oficial i el canvi de nom. A partir d'aquest moment, passà a ser denominat: Cavall Pirinenc Català.

La FECAPI (Federació d'Associacions de Criadors de Cavall Pirinenc Català), creada l'any 2007 i que

aglutina de forma federada les sis associacions comarcals existents de la raça, és l'entitat col·laboradora que s'encarrega de la gestió del Llibre Genealògic, el qual es creà i reglamentà l'any 2008 –DOGC núm. 5122, de 30 d'abril- (DOGC: Diari Oficial de la Generalitat de Catalunya).

02 Distribució geogràfica i censos

Aquesta població equina de carn es distribueix per gran part dels Pirineus i Prepirineus catalans, on el clima i l'orografia permeten el pasturatge estival d'alta muntanya. La tendència regressiva de la població ha estat una constant en les darreres dècades. Actualment, les comarques amb un major cens de la raça són: la Val d'Aran, l'Alta Ribagorça, el Pallars Jussà, el Pallars Sobirà, l'Alt Urgell, la Cerdanya i el Ripollès, encara que també es poden trobar alguns efectius de la raça en altres indrets.

En un estudi realitzat l'any 2006 sobre la caracterització estructural de les explotacions, a partir de la informació obtinguda de les Oficines Comarcals i del Servei de Producció Ramadera del DAR, es va determinar que el nombre total de criadors d'equí en les set comarques pirinen-



El Cavall Pirinenc Català té els seus orígens en l'antic Cavall Català, raça de tir lleuger extingida a mitjan el segle XX.



Foto: Euga castanya, d'amples narius, amb perfil i frontonasal subconvex. Orelles mòbils de grandària mitjana amb puntes arrodonides i vorera externa moderadament arquejada. Cara molt expressiva i relativament llarga. Autor: Jordi Jordana.



Tres comarques: Cerdanya, Pallars Sobirà i Ripollès, concentren més dels dos terços del cens i criadors de la raça.



Foto: Les fires i concursos de bestiar equí proliferaren per tot Catalunya a partir del primer terç del segle XX, com les de Puigcerdà, Salàs de Pallars, Organyà i Verdú, així com els concursos de Figueres, La Bisbal, Tortosa, Puigcerdà i Lleida, com a més importants. Autor: Servei de Ramaderia, Mancomunitat de Catalunya, 1922.

**ASSOCIATS A FECAPI (DISTRIBUÏTS EN LES 6 ASSOCIACIONS COMARCALS)
I REPRODUCTORS ADULTS VIUS (FEMELLES I MASCLES), INSCRITS EN
EL REGISTRE FUNDACIONAL DEL LLIBRE GENEALÒGIC, A DATA GENER 2010.**

Associació - Comarca	SOCIS	FEMELLES	MASCLES
Ripollès	55	774	83
Alt Urgell	18	225	20
Cerdanya	92	1249	178
Val d'Aran	33	422	35
Pallars Sobirà	79	1140	112
Pallars Jussà - Alta Ribagorça	32	745	64
TOTAL	309	4555	492

Taula 2: Distribució per comarques dels associats a FECAPI, i reproductors adults vius inscrits en el registre fundacional a gener 2010.

ques era de 504, dels quals un 86% (432) eren d'equí de carn i un 14% (72) d'equí de sella. El cens total de 5.062 animals es corresponia amb un 89% per a carn (4.513 reproductors, amb un 12% de sementals) i un 11% (549) per a sella (Taula 1). Referent al cavall de carn, tres comarques concentraven el 75% dels criadors i del cens: la Cerdanya, el Pallars Sobirà i el Ripollès, destacant, però, la comarca de la Cerdanya amb quasi un 40%.

Un cop creada la federació (FECAPI), publicat l'estàndard racial i engegat el Llibre Genealògic de la raça, i després de les valoracions morfològiques i càrnies corresponents –per part dels tècnics de la federació–, quedaren inscrits en el Registre Fundacional del CPC un total de 5.047 reproductors adults (4.555 eugues i 492 sementals), propietat dels 309 associats a FECAPI (Taula 2).

03 Descripció de la raça

Aquests animals de temperament tranquil, però vius, ardents i vigorosos, els podem classificar com de plàstica sublongilínia, format subhipermètric a hipermètric i perfil frontonasal subcircular (subconvex). L'alçada a la creu oscil·la entre 1,45 i 1,60 metres, segons el sexe, i és una raça semipesada a pesada, amb un pes viu entre 650 i 750 kg.



La CPC presenta una gran varietat de pelatges, essent, però, prioritzats els tres bàsics: alatzà, castanya i negre.

Molt rústecs, longeus i sobris, amb una gran facilitat de part i notables aptituds maternes per a la cria, la seva principal orientació productiva és cap a la producció i venda de poltres de sis a vuit mesos d'edat, criats en règim extensiu.

Presenta una gran varietat de pelatges, encara que aquells considerats com a bàsics són: l'alatzà, el castanya i el negre, i en menor mesura el peixard i el falb, en les seves diferents tonalitats. Així consta en el seu Estàndard Racial i per això en són prioritzats.

04 Situació actual: programa de conservació i millora

Hi ha dades històriques que en els Pirineus catalans, i especialment a la comarca de la Cerdanya, es criaven cavalls des del s. III aC. Des de l'Edat Mitjana fins a principis del s. XX, els cavalls i les mules de la Cerdanya foren molt preuats en els mercats espanyols, sobretot en els de València, Aragó i Castella. Però és a partir del primer terç

del s. XX quan esdevé una important millora en la població equina de la comarca. Aquesta arrelada tradició i cultura equina ha perdurat fins als nostres dies, com ho demostra la mantinguda importància en el temps que ha gaudit sempre la Fira de Puigcerdà, una de les més importants d'Espanya en aquest sector. Altres indrets també mostren la importància ramadera ancestral de la cria d'equins a les comarques centrals i pirinenques de Catalunya, com les antigues fires de bestiar de "peu rodó" que se celebraven a Salàs de Pallars (Pallars Jussà), Organyà (Alt Urgell) o Verdú (Urgell).

Això no obstant, i tot i que la cria de pollins ha estat una constant durant molts segles, ens trobàvem fora d'un marc formal de producció institucionalitzat. Així, l'any 1986 es creà l'Associació de Criadors de Cavalls de la Cerdanya; a la qual seguiren altres posteriorment: l'any 1990 l'Associació Professional de Ramaders d'Equí d'Hispano-Bretó del Pallars Sobirà; l'any 2006 l'Associació Criadors i Propietaris de Cavalls Hispanobretons de l'Alt Urgell; i l'any 2007 se'n formalitzaren les tres restants: l'Associació de Pagesos-Criadors d'Equí de Muntanya del Ripollès; l'Associació Criadors i Propietaris de Cavalls Pirinenc Català de Val d'Aran; l'Associació de Criadors d'Eugues de Muntanya del Ripollès; i l'Associació Professional d'Equí de Muntanya "Pirineus de Lleida" que agrupa les comarques del Pallars Jussà i l'Alta Ribagorça. Totes elles es federaren l'any 2007 en la FECAPI, amb seu a La Seu d'Urgell (Alt Urgell).

Durant el període 2004-2005 s'iniciaren les converses per regularitzar el sector i pautar així la uniformització de la població i els seus productes, rebutjant i impeding els encreuaments indiscriminats amb altres races, per mirar de



Foto: Eugassada, baixant a trot, cap a la Trià dels Mulats d'Espinavell (Ripollès). Autor: Jordi Jordana.

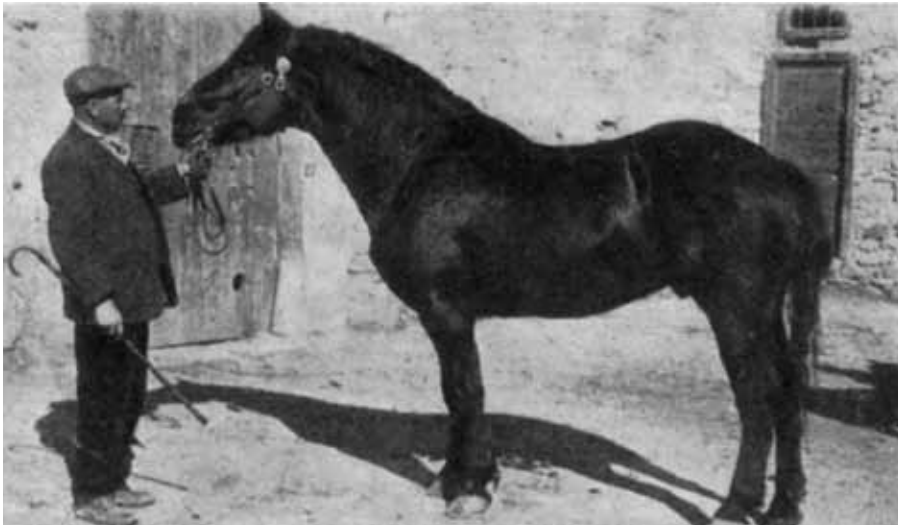


Foto: Cavall Català, a la Cerdanya, al primer terç del segle XX. Autor: Servei de Ramaderia, Mancomunitat de Catalunya, 1922.

mantenir i potenciar la base autòctona d'aquesta població.

La recerca d'una identitat perfectament definida d'aquests animals, en base al substrat històric i autòcton de l'antic Cavall Català, fou l'objectiu primordial dels estudis portats a terme en aquesta agrupació equina, per aconseguir disposar d'una eina zootècnica — que anomenem “raça” —, que ens serveixi per entendre'ns, i poder així diferenciar un conjunt d'animals d'un altre. Així de senzill i així de complicat.

El concepte “raça” no és únicament una qüestió genètica, i cada cop menys. Les races, tal i com queda recollit en les conclusions de la Declaració d'Interlaken (FAO, 2007), són conceptes culturals més que entitats físiques, i aquests conceptes varien d'un país a un altre. Les races domèstiques són el resultat de la intervenció de l'home, i aquests recursos zoogenètics — a diferència de la biodiversitat silvestre, — requereixen d'una intervenció humana permanent i activa: diferents objectius de selecció, sistemes de producció, adaptació al medi, uniformitat de caràcters, característiques i interessos de comercialització, aspectes culturals i patrimoni genètic, etc.

Així naixé l'interès per identificar i diferenciar, de forma clara, aquesta població d'altres similars del seu entorn (poblacions i races càrnies del seu entorn geogràfic), consensuant-ne el nom amb què actualment se la coneix: Cavall Pirinenc Català (CPC).

A finals de 2008 es va presentar l'Informe Tècnic del Cavall Pirinenc Català a la Comissió de Coordinació del Programa Nacional de Conservació,

Mejora y Fomento de las Razas Ganaderas del MARM (Ministeri de Medi Ambient i Medi Rural i Mari), perquè el Comité de Razas de Ganado de España aprovés la seva inclusió, com a raça autòctona de protecció especial, en el Catálogo Oficial de Razas de Ganado de España. El dia 5 de maig de 2009 es va defensar aquesta proposta davant els membres del Comité, restant, a hores d'ara, pendents de la seva resolució definitiva.

En aquests darrers anys, però, i sobretot arran de la publicació en el DOGC del seu Llibre Genealògic, s'ha començat a treballar en la conservació i millora d'aquesta raça. Des del punt de vista de la conservació i manteniment de la diversitat genètica, i aplicant-hi tècniques de genètica molecular, s'han proposat mesures d'aparellaments entre els reproductors de les diferents comarques per minimitzar els nivells de consanguinitat i per mantenir, i tant com sigui possible augmentar, la variabilitat genètica ancestral de la població.

L'estudi d'una malaltia genètica recessiva, descrita en diverses races pesants europees filogenèticament properes al CPC i anomenada Epidermòlisi Bullosa (JEB, les sigles en la seva denominació anglesa), que implica lesions severes de l'epiteli cutani dels poltres que provoquen la mort de l'animal, fou també objectiu d'interès en aquesta primera fase. Conèixer la prevalença en la població i determinar els animals portadors per descartar-los com a reproductors, representa una primera tasca de neteja del programa de selecció.

La bona i eficaç gestió —per part de tots— del Llibre Genealògic de la raça ha d'ésser el suport i pilar bàsic que apuntali l'eficient posada a



Foto: La Fira de Puigcerdà, que data de l'any 1182 —per una concessió reial del rei Alfons I—, continua essent la més important dels Pirineus i una de les primeres d'Espanya. Autor: Jordi Jordana.



Foto: El Cavall Pirinenc Català té una gran facilitat de part i notables aptituds maternes per a la cria. Port de la Bonaigua (Pallars Sobirà). Autor: Pere-Miquel Parés.



Una bona gestió del Llibre Genealògic ens ha de permetre una eficient posada a punt del Programa de Selecció i Millora Genètica de la raça.



Foto: Lot molt uniforme, amb un bon desenvolupament muscular, camí dels corrals, en un poble de Cerdanya. Autors: Jordi Jordana i John Infante.

punt del Programa de Selecció i Millora Genètica. Aquest anirà orientat, principalment, a la millora de les aptituds maternals i càrnies de la raça, amb l'objectiu últim de produir un pollí per a carn de qualitat i bon creixement.

L'eficient difusió i comercialització d'aquest producte és una altra tasca important a realitzar per a la conservació i millora d'aquesta població, així com dels seus gestors: els ramaders. El consum de carn de poltre no està encara massa arrelat a la nostra societat, més per qüestions o raons de tipus cultural, que no pas per qüestions nutricionals, sanitàries, dietètiques o organolèptiques, i fins i tot de qualitat de rendiment tecnològic.

Per això, qualsevol iniciativa que doni a conèixer, en primer lloc, l'existència d'una raça autòctona de cavalls de carn, i, en segon lloc, les excel·lents aptituds i propietats culinàries i dietètiques d'aquest producte, han d'ésser benvingudes i potenciades. En aquest sentit, tornem a mencionar l'existència d'importants Fires i Trobades de bestiar de peu rodó que se celebren a Catalunya (Puigcerdà, Fontalba, Esterrí d'Àneu, Val d'Aran, Organyà, Salàs de Pallars, Banyoles, o la Tria dels Mulats d'Espinavell), però ara no en la vessant d'importants centres de transacció comercial ramadera, sinó en el sentit de ser uns excel·lents aparadors per al coneixement i difusió mediàtica de la raça. Els tastos de degustació de carn de poltre, en una esmerada i variada presentació culinària, atansen el públic –potencials mantenidors de la raça– a descobrir la potencialitat gastronòmica d'aquest producte.

I ja per últim, no hem d'oblidar-nos de l'empenta que ha donat entre els ramaders la instauració del Concurs Morfològic anual de la raça, que s'acos-

tuma a celebrar durant el mes de novembre. La primera edició fou l'any 2008 a Les (Val d'Aran), la segona al 2009 a Llanars (Ripollès) i la d'enguany que tindrà lloc a Esterrí d'Àneu (Pallars Sobirà).

05 Adreces d'interès

FECAPI - Federació d'Associacions de Criadors de Cavall Pirinenc Català. Avinguda Salòria, 71, baixos. 25700 La Seu d'Urgell, Lleida. Tel. 973355845 / 669298831 / 687729603.

E-mail: federaciocavallpirinencatala@gmail.com

Pàgina blog: <http://federaciocavallpirinencatala.blogspot.com/>



06 Per saber-ne més

<http://www.rac.uab.cat/ahp.htm>

CABÚS, C. (1988). "La Criada del Cavall Hispa-Bretó de la Cerdanya". Revista de l'Institut Agrícola Català de Sant Isidre. Hivern, 87: 9-16.

INFANTE, J. (2008). Caracterización Estructural de las Explotaciones Equinas de Carne del Pirineo Catalán. Caracterización Morfológica de la Raza: Caballo Pirenaico Catalán. Tesina d'Investigació. Universitat Autònoma de Barcelona, Barcelona.

JORDANA, J.; INFANTE, J.; PARÉS, P.M.; FERRANDO A. (2007). "El caballo de carne de los Pirineos Catalanes (Agrupación Hiperométrica Pi-

renaica-AHP): una propuesta de conservación y mejora para el mantenimiento sustentable de estas regiones". VIII Simposio Iberoamericano sobre Conservación y Utilización de Recursos Zoogenéticos. Quevedo (Ecuador). Memorias, 430-435.

JORDANA, J.; PARÉS, P.M.; SUCH, X. (2009). La Raza Equina Agrupación Hiperométrica Pirenaica. En: Guía de Campo de las Razas Autóctonas Españolas. pp: 444-447. Ed. Ministerio de Medio Ambiente y Medio Rural y Marino. Madrid.

PARÉS, P.M.; FRANCESCH, A.; JORDANA, J.; SUCH, X. (2005). Catalans de Pèl i Ploma -Races domèstiques autòctones de Catalunya-. pp: 282. Lynx Edicions. Bellaterra, Barcelona.

SAGARRA, M. (2007). Situació actual i evolució del sector equí de carn als Pirineus Catalans. Treball de Fi de Carrera. ETSEA, Universitat de Lleida, Lleida.

07 Autors



Dr. Jordi Jordana i Vidal
Departament de Ciència Animal i dels Aliments
Facultat de Veterinària
Universitat Autònoma de Barcelona
08193 Bellaterra, Barcelona
Jordi.Jordana@uab.cat

Pere-Miquel Parés Casanova
Departament de Producció Animal, ETSEA,
Universitat de Lleida, 25198 Lleida.

Marta Boleda Montpart
Federació d'Associacions de Criadors de Cavall Pirinenc Català (FECAPI), Avinguda Salòria, 71, baixos. 25700 La Seu d'Urgell, Lleida.

John-Nelson Infante González
Departament de Ciència Animal i dels Aliments,
Facultat de Veterinària, Universitat Autònoma de Barcelona, 08193 Bellaterra, Barcelona.

Ainhoa Ferrando Lebraud
Departament de Ciència Animal i dels Aliments,
Facultat de Veterinària, Universitat Autònoma de Barcelona, 08193 Bellaterra, Barcelona.

RACES AVÍCOLES



Foto: Gall de raça Empordanesa rossa cua negra. Autora: Montserrat Francesch Pique.



Foto: Gallines de raça Empordanesa blanquirosa. Autora: Montserrat Francesch Pique.



Foto: Gall de raça Empordanesa blanquirosa. Autora: Montserrat Francesch Pique.

GALLINA EMPORDANESA

01 Origen i història

A Catalunya, entre el 1920 i 1925, la Mancomunitat organitzava concursos avícoles on es presentaven dues varietats de gallines empordaneses: blanca i rossa. En aquesta època el professor Rossell i Vilà va criar i seleccionar la varietat blanca en els galliners de l'Escola Superior d'Agricultura de Barcelona. L'any 1925 es va dispersar la Mancomunitat i van desaparèixer els grups de gallines que s'havien format. En el 1933 els serveis tècnics de ramaderia de la Primera Generalitat, sota la direcció de Rossell i Vilà, van recollir exemplars d'aquestes gallines i van obtenir un nucli de color blanc. Després de la mort de Rossell, la raça es va criar a la Granja Avícola de Caldes de Montbui. Al final del 1938 aquella població va desaparèixer a causa de la falta d'aliments durant la postguerra. No obstant això, les gallines empordaneses es van anar mantenint en les cases rurals de l'Empordà, encara que sense definir i amb perill de desaparició.

El 1982 la Diputació de Tarragona en va propiciar la recuperació i, mitjançant una labor portada a terme pel veterinari Antoni Jordà, es van recollir ous fèrtils i aus en masies de l'Empordà que, traslladats al Centre Mas de Bover de l'IRTA a Constantí, entre 1985 i 1989 van augmentar i uniformar una població amb diverses colora-

cions de plomatge. Es van tenir en compte antecedents històrics i possibilitats genètiques. Com a resultat, la població inicial ha quedat estructurada en cinc varietats (Blanca, Roja, Rossa, Blanquirosa i Aperdiuada), atenent a l'homozigosi d'uns gens de color, i se'n va redactar el patró actual.

La raça ha continuat a l'IRTA fins als nostres dies sota un procés de conservació, estudi i treballs intentant fer ús dels seu bagatge genètic de cara a l'obtenció de productes alimentaris de qualitat.

02 Distribució geogràfica

A Catalunya, la podem trobar a totes les comarques, però principalment a les situades des de la línia de Barcelona cap al nord. No obstant això, en aquests moments s'està criant en algunes comunitats autònomes de l'Estat espanyol. Sempre es tracta de criadors aïllats que en la major part dels casos crien grups d'entre 6 i 12 gallines amb un gall. França també la té incorporada en el seu llibre de patrons avícoles. A Alemanya, ha sorgit el club de criadors de races de gallines catalanes "Sonderverein der Züchter Katalanischer Hühnerrassen", que el 1998 incorporava la raça Empordanesa. Aquest club està aplicant una acurada selecció morfològica i ja disposa de molt bons exemplars en aquest aspecte. També està inclosa en el llibre alemany de patrons avícoles.

03 Descripció de la raça

03.01 Característiques morfològiques

En el gall: Cap curt, ample i arrodonit. Cresta senzilla, mitjana, amb cinc o sis dents i apèndixs a cada costat de la seva part posterior. Barbetes mitjanes i arrodonides. Orelletes oblongues i més aviat vermelles. Bec curt, una mica corb i corneovermellós. Ulls petits i arrodonits. Coll regularment arquejat i curt. Tronc mitjà, ample i inclinat cap enrere. Dors ample i arrodonit. Pit ample i allargat. Cua mitjana, oberta i inserida en angle entre 45° - 90° per sobre de l'horitzontal. Ales grans i inclinades. Cuixes mitjanes i visibles. Tarsos mitjans, gruixuts i de color groc. En la gallina, a més de les descripcions fetes per al gall, cal destacar com a diferencials: Ales més horitzontals, cresta caiguda cap a un costat, barbetes gairebé rodones i les orelletes poden tenir una mica més de blanc. Està en les varietats Blanca, Roja, Rossa, Blanquirosa i Aperdiuada.

En la **varietat Blanca** els pollets són blanc esgrogueïts. El plomatge dels joves i adults és completament blanc.

En la **varietat Roja** els pollets són ataronjats, la major part de les vegades amb una taqueta fosca al cap. El plomatge juvenil i dels adults és roig lleonat amb negre al coll, a la cua i a les ales. No hi ha dimorfisme sexual en color del plomatge exceptuant que la capa del gall és més brillant. El subplomó és crema.



És una au més aviat lleugera i rústica. Sensible a la calor, però resistent al fred.

En la **varietat Rossa** podem trobar tres tipus de pollet que sempre tenen el cap ros i el ventre blanc, però el dors pot ser de color blanc, blau gris o negre. En aquests dos últims casos els mascles es solen diferenciar de les femelles perquè tenen l'ala blanca, mentre que les femelles la tenen grisa o negra. No hi ha dimorfisme sexual en color del plomatge excepte, com en la varietat roja, que la capa del gall és més brillant. El plomatge juvenil i dels adults és ros amb negre, blau o blanc al coll, a la cua i a les ales; hom pot deduir que el pollet de dors blanc dóna el blanc, el de dors blau gris el blau i el de dors negre el negre. El subplomó pot ser blanc, gris o gris molt fosc relacionant-se amb el color del dors dels pollets i de les plomes del coll, cua i ales dels adults. Cal indicar que:

- quan encreuem entre sí els exemplars que s'anomenen "de cua blava" obtenim un 25% de la descendència amb cua blanca, un 25% amb cua negra i un 50% amb cua blava.
- l'encreuament d'individus cues blanques amb individus cues negres sempre dóna lloc a una descendència amb cues blaves.
- quan s'encreuen individus de cua blanca entre ells, els descendents sempre tenen cua blanca.
- si l'encreuament es fa entre individus de cua negra sempre s'obtenen cues negres.

En la **varietat Blanquirossa** el plomissol dels pollets és crema molt esblanqueït. En aquesta varietat hi ha una mica de dimorfisme sexual en el color. En el plomatge juvenil la polleta té una zona dorsal ros palla que contrasta amb la zona ventral, que és més esblanquida. La zona ventral del pollastre és blanca i la dorsal, rossa palla. A l'edat adulta la gallina acaba essent completament d'un color ros palla clar amb el subplomó blanc i el gall amb el pit completament blanc i la capa ros palla brillant. Independentment de l'edat, tant el jove com a l'adult tenen negre al coll, a les ales i a la cua.



Foto: Gallina Empordanesa rosa cua blava. Autora: Montserrat Francesch Piqué.

En la **varietat Aperduada** els pollets són de color bru amb tres ratlles marrons al dors, projectant-se la central fins damunt del cap on pren forma triangular. Hi ha dimorfisme sexual en el color, el gall té el cap i esclavina de color groc daurat amb punta de llança negra, blau grisenc o blanca a la part central d'algunes plomes. El dors i petites cobertes alars són de color roig daurat fosc brillant. Les coberteres grans i coberteres de vol poden ser de color negre, blau gris o blanc. Les remeres primàries i secundàries de les remeres secundàries de color bru. El pit, les cuixes i la cua poden ser negre, blau grisenc o blanc. La gallina té el cap i el coll bru daurat. Cada ploma del coll porta una flama negra, blau gris o blanca. Dors, espatlles i coberteres petites de les ales bru uniforme amb marques negres, blau grisencs o blanques. Cada ploma d'aquestes parts té el raquis i un ribet dorats. Les coberteres grans i coberteres de vol poden ser negre, blau gris o blanc. Remeres primàries i secundàries negre, blau gris o blanc, amb la zona externa de les remeres secundàries de



Foto: Ous de Gallina Empordanesa. Autor: Amadeu Francesch Vidal.

color bru esquitxat de negre, blau gris o blanc. El pit i les cuixes de color salmó. La cua pot ser negre, blau gris o blanc amb marques pardes. Subplomó gris clar o esblanqueït.

03.02 Característiques relacionades amb la productivitat

És una au més aviat lleugera i molt rústica. Sensible a la calor, però resistent al fred.

Les polletes inicien la posta entre els 4,5 i els 5,5 mesos de vida, encara que n'hi puguin haver algunes que ho facin cap als 4 mesos. Al començar la posta les polletes hauran consumit al voltant de 9 quilos de pinso. El pes de la polleta a l'inici de posta és de cap a 1,5 quilos. La gallina adulta pesa entorn d'uns 2,2 quilos. El nombre d'ous mitjà que hom espera obtenir en una població de raça Empordanesa al final del primer any de posta és d'uns 180, excepció feta de la varietat roja a la qual a l'IRTA hem aplicat un procés de millora genètica i la posta s'ha situat a 220 ous a l'any. En aquest moment, la gallina haurà consumit uns 51 quilos



Foto: Pollets d'Empordanesa rossa. Autora: Montserrat Francesch Piqué.



Foto: Pollets d'Empordanesa Blanquirosa. Autora: Montserrat Francesch Piqué.

de pinso. Els ous tenen la closca marró rogenc força intens i tonalitats blavoses. Aquestes coloracions tenen certa variabilitat tant entre els individus d'una varietat, com entre varietats. La varietat aperiudada és la que els pon més foscos. Si bé a l'inici de posta la intensitat de color de closca és força semblant al de la raça Penedesenca, la persistència no és tan acusada al llarg del període de posta. En el primer any de posta els ous arriben a pesar al voltant de 60 g i és més aviat en la segona posta que són de bona grandària.

Els pollastres assoleixen els 2,2 quilos cap els 4,5 mesos de vida, edat en què arriben a la maduresa sexual. Aleshores hauran consumit uns 12 quilos de pinso. El gall adult pot arribar a pesar uns 3 quilos.

Al voltant d'un 14% de les gallines es posen lloques i poden incubar els propis ous. Quan això passa, solen portar la incubació a terme i tenen un bon comportament matern vers els pollets. De totes maneres, la forma més habitual de reproduir-la és mitjançant una incubadora. Els galls, en època fèrtil i en una proporció d'1 gall per 10 gallines, donen una fertilitat dels ous de cap el 90%. La incubabilitat de l'ou fèrtil se situa entre el 80 i el 85% i l'eclosió mitjana que hom n'espera està a l'entorn d'un 72%.

03.03 Productes d'interès generats per a la raça

Es veia que una possibilitat més per conservar poblacions de la raça era dotar-les d'un atractiu productiu. Es considerà, com en la raça Penedesenca i Prat, d'obtenir un pollastre millorat, on calia procedir a una millora genètica. Aquesta

s'inicià i s'ha portat a terme a l'IRTA des del 1987. La millora s'ha realitzat en unes poblacions de la varietat Roja.

Cap al 1991 ja s'obtenia el pollastre millorat sense perdre les poblacions tradicionals. En aquests moments es pot dir que el pollastre ha escurçat en 8 setmanes el temps per aconseguir el pes viu mínim de 2,2 kg, requereix per al sacrifici, amb un índex de conversió del 2,6. Ha passat de les 18 setmanes d'engreix a les 10. L'edat de sacrifici òptima per gaudir de la qualitat de la seva carn es troba entre les 14 i les 16 setmanes de vida amb un pes viu al voltant de 3,6 kg, amb un índex de conversió al voltant de 3,6. Se n'obté una carn de qualitat que destaca per la seva fibrositat i baixa pastositat.

La seva producció és considerablement més baixa que la del Gall del Penedès i el Pollastre del Prat. La seva coloració i aspecte de la canal és comú a altres tipus de pollastres del mercat que es poden trobar a preus més baixos. Això suposa un fre a la seva adquisició com a producte diferenciat. No obstant això, quan es prova és el moment en què es comencen a notar les diferències. Se n'estan produint al voltant de 3.000 a l'any, dels quals gairebé el 100% s'engreixen a Catalunya.

04 Situació actual i cens

A l'IRTA continuem desenvolupant un programa de conservació i estudi de la raça. Aquest programa, sempre referit a la raça tradicional, es desenvolupa en combinació amb l'Associació de Criadors de la Raça de Gallines Empordanesa que, mitjançant un conveni, reconeix

l'IRTA com la institució per vetllar tècnicament per a la conservació de la raça i per a la gestió del seu llibre genealògic que està en tràmit la seva creació pel DAR. Aquesta activitat, des del 2009, rep les ajudes del MARM a través del DAR per a la conservació i caracterització de les races autòctones en perill d'extinció, la qual cosa està permetent un bon desenvolupament del programa, així com un augment dels efectius controlats. A més, aquesta activitat permet tenir un cens conegut i vigilat, en mans de criadors associats, que dona una seguretat en front els perills que suposa tenir centralitzats els efectius de la raça, com fins ara.

Pel que fa a censos, per tal de tractar-ho objectivament, ens hem de referir al nombre d'exemplars que tenim inscrits en aquest moment en el registre genealògic, que són 532 femelles i 354 mascles. Aquests animals tenen la particularitat que coneixem quin és el pare i la mare de cada un d'ells, i totes les relacions de parentiu que hi ha entre ells. Es fa difícil fer una estimació dels exemplars que poden existir fora d'aquest registre, però potser podríem parlar d'unes 150 femelles i uns 40 mascles.

05 Adreces d'interès

En primer lloc podem citar l'IRTA <http://www.irta.cat>, que cara al públic en general, en aquest moment, fa una funció d'assessorament tècnic i divulgador dels coneixements adquirits sobre la raça, els quals es poden adreçar a amadeu.francesch@irta.cat. El desenvolupament de la multiplicació i comercialització, en especial del tipus millorat i sota direcció tècnica, l'IRTA el té delegat a AVIRAUT, una petita empresa especialitzada en avicultura de races autòctones i que es pot contactar a través de AVIRAUT@terra.es. Una altra adreça d'interès de cara a constituir-se en conservador reconegut de la raça, a més de fer-se amb exemplars, és la de l'Associació de Criadors president@empordanesa.org.

06 Autor



Dr. Amadeu Francesch Vidal
 Director del Subprograma de Genètica Avícola
 IRTA - Centre Mas de Bover
amadeu.francesch@irta.cat



Foto: Gallina raça Prat Blanca. Autor: Arxiu Fernando Orozco.



Foto: Gallina raça Prat Lleonada. Autora: Montserrat Francesch Piqué.

GALLINA PRAT

01 Origen i història

La raça Prat va tenir el seu origen en el conjunt de gallines i galls que eren freqüents en la zona del delta del Llobregat. Ja en l'Edat Mitjana, als comtes de Barcelona els agradava que els paguessin els impostos amb pollastres i capons d'aquella zona. A la fi del s. XIX es va començar a definir i seleccionar. En això van participar alguns avicultors dirigits pel professor Salvador Castelló. Van fixar una varietat lleonada i una altra de blanca. Castelló, ja entrat el s. XX, es va encarregar del seu reconeixement per l'Entesa Europea d'Avicultura. L'expansió va començar cap a l'any 1920 i va durar fins al 1960. Va haver-hi un nombre important d'explotacions avícoles que van utilitzar aquesta raça com a ponedora. Entre elles va destacar la granja Colominas del



El Pollastre i capó del Prat és l'únic producte avícola de l'Estat Espanyol que té concedida una IGP (Indicació Geogràfica Protegida) de la Unió Europea

Prat de Llobregat, on també es va portar a terme una important labor de selecció productiva. Es va estendre per tot Espanya i bona part d'Europa i fins i tot per diversos països americans. A Amèrica del Sud va passar a denominar-se Catalana del Plata. Al voltant de l'any 1965 amb l'aparició de les gallines híbrides es va iniciar la decadència i va anar quedant en mans de criadors aïllats, com animal ornamental, o com productora dels ous de la casa i el pollastre de Nadal. Amb això va entrar en una situació crítica de conservació. A l'any 1974 un grup d'antics avicultors de la raça, animats per l'Ajuntament del Prat de Llobregat, constataren que en el terme del Prat i proximitats, es continuava criant. Des de llavors l'Ajuntament del Prat, la Diputació de Barcelona i el Departament d'Agricultura Ramaderia i Pesca de la Generalitat de Catalunya han col·laborat i vetllat per la seva millora i conservació. El 1985 l'IRTA incorporava una població de 300 gallines i en el 1986 es constituïa l'Associació de Criadors. Des d'aleshores fins al moment actual l'IRTA, en el Centre de Mas de Bover a Constantí i l'Associació de criadors han treballat plegats per la conservació, l'estudi i la millora genètica de la raça per tal de fer més rendible el famós pollastre i capó del Prat.

02 Distribució geogràfica

A Catalunya, la podem trobar a totes les comarques, però principalment en la seva zona d'origen, concretament al Prat de Llobregat i voltants. També s'està criant en pràcticament totes les comunitats autònomes de l'Estat espanyol, entre

les quals podem destacar Andalusia. Així mateix se la pot trobar per diferents països europeus, ja des que es va iniciar la seva estandardització a principis del s. XX. Entre aquests països podem destacar Alemanya, França, Holanda i Itàlia, on figura en els seus respectius llibres de patrons avícoles. També, des de l'inici, és possible trobar-la a Amèrica Central i del Sud.

03 Descripció de la raça

03.01 Característiques morfològiques

En el gall: Cap moderadament gran, ample i allargat. Cresta senzilla, més aviat gran, amb cinc o sis dents. Barbetes grans i penjants. Orelletes oblongues i de color blanc. Bec més aviat llarg i arquejat. Coll més aviat llarg, alçat i arquejat. Tronc llarg, ample i lleugerament inclinat cap a la cua. Dors més aviat llarg, ample i pla. Pit ample, allargat i prominent. Cua duta en angle de 40° a 45° sobre de l'horitzontal. Ales grans. Cuixes més aviat llargues. Tarsos de talla mitjana i de color blau pissarra. En la gallina, que coincideix amb el gall, tot salvant les diferències degudes al sexe, cal destacar: bec menys arquejat, barbetes gairebé rodones i cresta caiguda cap a un costat. Està en plomatge lleonat i blanc.

En la **varietat lleonada**, els pollets típics són de color uniformement ataronjat fosc amb una taqueta negra al cap; ara bé, dins d'un grup de pollets en podem trobar una certa proporció amb ratlles fosques al dors i taques fosques al cap, com també alguns de quasi tots grisos. No obstant això, els que estan relacionats amb un



Foto: Engreixada de Pollastre de raça Prat. Autor: Amadeu Francesch Vidal.



Foto: Gall raça Prat Leonada. Autor: Arxiu Fernando Orozco.

color de plomatge més d'acord amb el patró són els primers. En els adults destaquen les seves plomes d'un ros fosc viu sense arribar al rogenç, amb un to més pujat en el gall, especialment a les plomes del coll i del dors, que són lluent, com envernissades, i en la gallina d'un ros fosc uniforme. Les plomes caudals del gall són de color negre verdós amb reflexos metàl·lics i ben negres en la gallina.

La **varietat blanca** té tot el plomatge completament blanc.

03.02 Característiques relacionades amb la productivitat

Au de port més aviat lleuger i molt rústica. Resistent a la calor i al fred.

Pel que fa al que denominem raça Prat Tradicional, les polletes inicien la posta entre els 4,5 i els 5,5 mesos de vida, encara que n'hi puguin haver algunes que ho facin cap als 4 mesos. En començar la posta hauran consumit uns 9 quilos de pinso. El pes de la polleta a l'inici de posta és al voltant d'1,5 quilos aproximadament, que arriba als 2,2 quilos en ésser gallina adulta. La mitjana del nombre d'ous en la raça Prat al final del primer any de posta és de 150. En aquest moment la gallina haurà consumit uns 53 quilos de pinso. Els ous tenen la closca rosada i són de bona grandària, ben aviat arriben a pesar entre 60 i 65 g.

Els pollastres assoleixen els 2,2 quilos cap els 4,5 mesos de vida, moment en el qual també

arriben a la maduresa sexual i han consumit uns 12 quilos de pinso. El gall adult pot arribar a pesar al voltant de 3 quilos.

Al voltant d'un 15 % de les gallines es posen lloques i poden incubar els propis ous. Si s'escau, solen portar la incubació a terme i tenen un comportament matern excel·lent vers els pollets nous. La forma més habitual de reproduir-la, però, és mitjançant la incubació artificial en una incubadora. Els galls, en època fèrtil i en una proporció d'un gall per a 10 gallines, donen una alta fertilitat dels ous, que se situa entre el 90 i el 95 %. La incubabilitat de l'ou fèrtil es troba entre el 80 i el 85 %, amb la qual cosa l'eclosió mitjana que n'hem d'esperar ronda al voltant d'un 75%.

03.03 Productes d'interès generats per la raça

El pollastre de raça Prat és criat en diferents comunitats autònomes. No obstant això, solament a Catalunya sota el reglament d'una IGP (Indicació Geogràfica Protegida) s'obté un producte amb denominació i que és conegut com "Pollastre i capó del Prat". És l'únic producte avícola de l'Estat espanyol que té concedida una IGP per la Comunitat Europea. Només la poden posseir els pollastres i capons criats en explotacions situades en els termes municipals de Castelldefels, Cornellà de Llobregat, el Prat de Llobregat, Gavà, Sant Boi de Llobregat, Sant Climent de Llobregat, Sant Feliu de Llobregat, Viladecans i Santa Coloma de Cervelló.

Per intentar solucionar el problema que dificultava la comercialització al llarg de tot l'any, cap al 1987 els productors van proposar a l'IRTA millorar genèticament unes poblacions de raça Prat i obtenir-ne el pollastre amb unes quantes setmanes menys de cria sense alterar-ne els valors organolèptics i culinàries.

Cap al 1995 ja s'obtenia el pollastre millorat, que a poc a poc s'ha anat utilitzant en els àmbits més productius sense perdre el tipus tradicional, que intervé en la seva obtenció. El pollastre que s'utilitza dins de la IGP és el millorat.

El pollastre millorat escurça 6 setmanes el temps per aconseguir el pes mínim que es demana per al sacrifici, que és actualment de 2,2 quilos (ha passat de les 20 setmanes d'engreix a les 14). Així mateix, el pollastre millorat per aconseguir els 2,2 quilos necessita 5,3 quilos menys de pinso. Per altra banda, si el millorat el portem a les 20 setmanes de vida pesa uns 3 quilos en front dels 2,2 que pesa el tradicional. De totes maneres l'edat de sacrifici òptima per gaudir de la qualitat de la seva carn està entre les 15 i 18 setmanes de vida.



El pollastre utilitzat en la IGP és el millorat, obtingut per l'IRTA l'any 1995.



Foto: Pollets raça Prat Leonada. Autora: Montserrat Francesch Piqué.



Foto: Ous de raça Prat. Autora: Montserrat Francesch Piqué.

A l'IRTA hem comprovat si la carn del pollastre millorat havia sofert algunes variacions de tipus qualitatiu respecte del tradicional. En aquest sentit, s'ha vist que no, que no ha augmentat l'engreixament de la carn, que es caracteritza per ser molt baix i està comprès entre el 0,4% i el 1,5% en carn fresca. Tampoc no han variat els atributs d'olor, gust i textura de la carn. Destaca un gust ben diferenciat del pollastre convencional, una carn fibrosa i molt poc pastosa. Només el fet que es pugui sacrificar més jove fa que la carn sigui una mica menys fibrosa i una mica més tendra, però això no fa perdre l'atractiu dels consumidors habituals i apropa el producte a uns consumidors que abans trobaven la carn "massa feta". Per altra banda, la cria del millorat es pot portar fins a la mateixa edat que necessita el tradicional per a ser sacrificat i així aconseguim un pollastre amb quasi un quilo més de pes sense altres variacions.

Considerant el pollastre millorat, podem observar que se'n produeixen uns 16.000 a l'any, dels quals 4.500 es comercialitzen amb la marca de la IGP i dels restants un 60% s'engreixen a Catalunya i l'altre 40% repartits per les diferents comunitats autònomes.



Els capons de raça Prat es comercialitzen bàsicament per les festes de Nadal. Un capó de Raça Prat pot arribar a pesar entre 4 i 5 quilos. Si s'utilitza pollastre millorat, és fàcil arribar als 5,5 quilos.

La raça Prat respon molt bé als efectes de la castració. Els capons de raça Prat es comercialitzen bàsicament per les festes de Nadal, essent-ne un producte típic. Solen ésser animals nascuts el mes d'abril i castrats el mes de juny, per tant un capó quan es comercialitza té uns 8 mesos de vida, havent consumit cap a 30 quilos de pinso. Un capó de raça Prat pot arribar a pesar entre 4,5 i 5 quilos. Si s'utilitza el pollastre millorat, és fàcil arribar als 5,5 quilos.

04 Situació actual i cens

A l'IRTA continuem desenvolupant un programa de conservació i estudi de la raça. Aquest programa, sempre referit a la raça tipus tradicional, es desenvolupa en combinació amb l'Associació de Criadors, que mitjançant un conveni reconeix a l'IRTA com la institució per vetllar tècnicament per a la conservació de la raça i per a la gestió del seu llibre genealògic, que fou creat pel DAR el 17 de novembre del 2008. Aquesta activitat, des del 2008, rep les ajudes del MARM a través del DAR per a la conservació i caracterització de les races autòctones en perill d'extinció, la qual cosa està permetent un bon desenvolupament del programa, així com un augment dels efectius controlats. A més, aquesta activitat permet tenir un cens conegut i vigilat, en mans de criadors associats, que dóna una seguretat en front els perills que suposa tenir centralitzats els efectius de la raça.

Pel que fa a censos, per tal de tractar-ho objectivament, ens hem de referir al nombre d'exemplars que tenim inscrits en aquest moment en el registre genealògic, que són 643 femelles i 414 mascles. Aquests animals tenen la particularitat que coneixem quin és el pare i la mare de cada un d'ells, i totes les relacions de parentiu que hi ha entre ells. Es fa difícil fer una estimació dels exemplars que poden existir fora d'aquest

registre, però podem destacar que durant l'any l'associació de criadors subministra al voltant de 4.500 pollets, el 45% dels quals es distribueixen per Catalunya i l'altre 55% per les altres comunitats autònomes. No obstant això, si tenim en compte que any rere any es repeteixen bona part dels criadors que fan les comandes, podem concloure que els pollets que es distribueixen al llarg de l'any contribueixen poc a fer augmentar els efectius de la raça, més aviat es destinen els pollastres a la producció de carn i les gallines a producció d'ous, essents substituïdes quan finalitza l'època productiva. De totes maneres, com que se sap on estan localitzats, constitueixen una seguretat més cara a la conservació de la raça.

05 Adreces d'interés

En primer lloc, podem citar l'IRTA <http://www.irta.cat> que, cara al públic en general, en aquest moment fa una funció d'assessorament tècnic i divulgador dels coneixements adquirits sobre la raça (us podeu adreçar a amadeu.francesch@irta.cat). El desenvolupament de la multiplicació i comercialització, en especial del tipus millorat i sota direcció tècnica, l'IRTA es fa entre la Granja Avícola Torres del Prat, que es pot contactar a granjatorres@hotmail.com i AVIRAUT, una petita empresa especialitzada en avicultura de races autòctones i que es pot contactar a través de AVIRAUT@terra.es. Una altra adreça d'interés de cara a constituir-se en conservador reconegut de la raça, a més de fer-se amb exemplars del tipus tradicional, és la de l'Associació de Criadors pollastreprat@terra.es.

06 Autor



Dr. Amadeu Francesch Vidal
 Director del Subprograma de Genètica Avícola
 IRTA- Centre Mas de Bover
amadeu.francesch@irta.cat



Foto: Gallina raça Penedesenca Negra. Autora: Montserrat Francesch Piqué.



Foto: Gallina Penedesenca Color Blat. Autora: Montserrat Francesch Piqué.

GALLINA PENEDESENCA

01 Origen i història

Es tracta d'una raça antiga, de la qual no podem precisar -com deia el professor Rossell i Vilà, ja en el 1928- des de quan es criava al Penedès. Potser la selecció de les pageses generació darrere generació va arribar a formar una agrupació de gallines productores d'un ou de closca molt fosca, que era molt més apreciat que els altres en el mercat de Barcelona. La primera documentació escrita la tenim l'any 1928. Si bé al llarg de la història ha passat per diferents intents de definició, sembla que no s'ha aconseguit bé fins als nostres dies després dels treballs que hem dut a terme a l'IRTA.

El 1928 el professor Rossell i Vilà ja parlava de prevenir l'extinció a la raça de gallines Penedesenca, caracteritzada per la posta d'un ou de closca marró rogenc molt intens. Morfològicament, va haver-hi intents de definir-la des del 1921 fins al 1946. El 21 de desembre de 1921 (Fira del Gall de Vilafranca del Penedès), la Mancomunitat de Catalunya havia començat a exigir un patró. El 1931 va sorgir una Agrupació de Criadors, sense continuïtat, que van basar el patró en una varietat aperdiuada. Però el 1932, en una població propera a Vilafranca del Penedès, amb els nuclis de Penedesenques que havia format l'Agrupació de Criadors, es va començar la selecció d'una gallina negra. El seu patró va ser presentat i aprovat l'any 1946 en la II Assemblea Nacional d'Avicultura a Barcelona. Així, en l'àmbit oficial, la raça de gallines del Penedès va quedar representada per una única

varietat, que va ser coneguda per Vilafranca negra. Però amb l'entrada de poblacions molt millorades en posta i de l'abandó del medi rural la raça va estar a punt de desaparèixer, cosa que va ocórrer amb la varietat negra com a tal a mitjans del segle XX.

El 1982 la Diputació de Tarragona va propiciar la seva recuperació i ens fou possible, amb el veterinari Antoni Jordà, recollir ous fèrtils i aus en el mercat de Vilafranca del Penedès i masies del voltant que, traslladats en el Centre Mas de Bover de l'IRTA a Constantí, entre 1985 i 1989 vam augmentar i uniformar una població amb diverses coloracions de plomatge. Per això es van tenir en compte antecedents històrics i possibilitats genètiques. Com a resultat, la població inicial va quedar estructurada en quatre varietats: Negra, Aperdiuada, Blat i Barrada, atenent a l'homozigosi d'uns gens de color. Es va redactar el patró actual, acceptat per l'Entente Europea de Avicultura.

La raça ha continuat a l'IRTA fins als nostres dies sota un procés de conservació, estudi i treballs intentant fer ús dels seu bagatge genètic de cara a l'obtenció de productes alimentaris de qualitat.

02 Distribució geogràfica

La raça Penedesenca es troba en expansió. A Catalunya, la podem trobar en totes les comarques, però principalment en les situades des de la línia de Barcelona cap al sud. No obstant això, en aquests moments s'està criant raça Penedesenca en gairebé totes les comunitats autònomes de l'Estat espanyol. Sempre es

tracta de criadors aïllats que en la major part dels casos crien grups d'entre 6 i 12 gallines amb un gall. També tenim constància que s'està criant a Alemanya, Holanda, França, els Estats Units i Anglaterra. França i Alemanya la tenen incorporada en els respectius llibres de patrons avícoles. A Alemanya, a finals del segle passat, va sorgir el club de criadors de races de gallines catalanes "Sonderverein der Züchter Katalanischer Hühnerrassen", que el 1998 incorporava la raça Penedesenca.

03 Descripció de la raça

03.01 Característiques morfològiques

En el gall: Cap una mica allargat i ample. Cresta senzilla, mitjana, amb cinc o sis dents i apèndixs a cada costat del seu lòbul posterior. Barbetes mitjanes i penjants. Orelletes oblongues i de color blanc vorejat de vermell. Bec allargat, una mica corb i fort. Ulls oval·ls. Coll regularment arquejat. Tronc més aviat curt, ample i inclinat cap enrere. Dors arrodonit. Pit allargat i prominent. Cua oberta i inserida en angle entre 45° - 90° per sobre de l'horitzontal. Ales grans i inclinades. Cuixes mitjanes i visibles. Tarsos de longitud mitjana, fins i de color pissarra o blanc segons la varietat. En la gallina, a més de les descripcions fetes per al gall, cal destacar com a diferencials: Ales més horitzontals i cresta caiguda cap a un costat. Es presenta en les varietats negra, aperdiuada, blat i barrada.

En la **varietat Negra** els pollets són negres amb blanc a la zona ventral, a les puntes de les ales i a la cara. És normal que la pell de la totalitat o part dels dits dels pollets sigui blanca. El plomatge juvenil, tant en el mascle com en la fe-



És una au lleugera, molt rústica i amb bona vitalitat. Resistent a la calor i al fred. De temperament inquiet. Closca de l'ou marró vermellós molt intens.

mella, és negre esquitxat de blanc en aquelles zones que era blanc el plomissol del pollet. Els adults acaben sent completament negres amb les potes negre pissarra i les plantes blanques.

En la **varietat Aperduada** els pollets són esblanqueïts amb tres ratlles marrons al dors, taques del mateix color damunt del cap i una ratlleta a banda i banda de la cara seguint la línia de l'ull; les potes són fosques. En el plomatge juvenil ja comença el dimorfisme sexual en el color, la polleta és daurada amb franges negres paral·leles en cada ploma i més o menys esquitxades de negre les caudals i remeres. El pollastre té la mateixa coloració en el dors, però el pit és negre esquitxat de roig. Els adults presenten un dimorfisme sexual ben marcat. La gallina conserva les mateixes tonalitats de color que la polleta, però les franges negres paral·leles es converteixen en franges el·líptiques més o menys ben marcades, el subplomó és gris. El gall tendeix a tenir el pit completament negre, a voltes amb alguna ploma roja (que sol desaparèixer passats els 6 mesos de vida), la capa és daurada i el subplomó, gris. Les potes són de color pissarra.

En la **varietat Color Blat** els pollets són blanc esgrogueïts amb les potes blanques, la major part de les vegades amb una taqueta marró damunt del cap i altres també amb alguna resta del mateix color en el dors. En el plomatge juvenil



Foto: Engreixada de Gall del Penedés. Autor: Enric Ferré Ginovart.

també comença el dimorfisme sexual en color: la polleta és assalmonada clara amb un contrast entre el plomatge dorsal i ventral essent aquest bastant més clar; el pollastre combina el roig i el negre en el dors, essent negre la zona ventral que va des del pap fins a la cloaca, i es pot trobar alguna ploma roja a l'alçada de l'abdomen; en els pollastres joves és característic el color blanc que va des de la gola fins al pap. La gallina conserva els mateixos colors que la polleta, però el gall es torna del mateix color que el de la varietat aperduada i és difícil diferenciar-los, ja que els dos prenen el color del gall salvatge. Només pel color del subplomó, que en aquest cas és blanc en lloc de gris, i pel color de l'esperó, que en aquest cas és blanc en lloc de negre, és possible de diferenciar-los. Les potes d'aquesta varietat són de color pissarra clar.

En la **varietat Barrada** el dimorfisme sexual en el color ja comença en el plomissol dels pollets, la femella és marró amb una taca blanca damunt del cap i el mascle és marró molt esblanqueït en la zona dorsal. Els colors de base dels joves i adults són com els de la varietat aperduada però una mica més pujats de color en la femella; ara bé, aquí s'afegeixen franges clares o esblanquides en tot el cos. Les potes són blanques, ja que

el mateix factor genètic que produeix les franges blanques en el plomatge i les marques blanques dels pollets, impedeix que els pigments negres es dipositin damunt la pell de les potes, mostrant el seu color de base que és blanc; és possible, però, de trobar alguna taca pissarra.

03.02 Característiques relacionades amb la productivitat

És una au lleugera, molt rústica i amb bona vitalitat. Resistent a la calor i al fred. De temperament inquiet. Closca de l'ou marró vermellós molt intens.

Les polletes inicien la posta entre els 4,5 i els 5,5 mesos de vida, encara que n'hi puguin haver algunes que ho facin cap als 4 mesos. Al començar la posta les polletes negres hauran consumit al voltant de 9 kg de pinso i les de les altres varietats al voltant de 8 kg. El pes de la polleta a l'inici de posta és al voltant de 1,5 kg en la varietat negra i de 1,3 kg en les altres varietats. La gallina adulta en la varietat negra pesa entorn d'uns 2,2 kg i 1,8 kg les altres varietats. El nombre d'ous mitjà que hom espera obtenir en una població de raça Penedesenca al final del primer any de posta és d'uns 150, excepció feta de la varietat negra a la qual a l'IRTA hem aplicat un procés de millora genètica i



Foto: Pollets de Penedesenca Barrada, un mascle i quatre femelles. Autora: Montserrat Francesch Piqué.



Foto: Pollets de Penedesenca Aperduada. Autora: Montserrat Francesch Piqué.



Foto: Gallina Penedesenca Barrada. Autora: Montserrat Francesch Piqué.

la posta s'ha situat a 200 ous a l'any. En aquest moment, la gallina haurà consumit uns 50 kg de pinso. Els ous tenen la closca marró rogenc força intens, però amb certa variabilitat d'intensitat.

En el primer any de posta els ous arriben a pesar al voltant de 60 g i és més aviat en la segona posta que són de bona grandària. Els pollastres de la varietat negra assoleixen els 2,2 kg cap als 4,5 mesos de vida i els de les altres varietats cap als 5 i una mica més. Cap als 4,5 mesos arriben a la maduresa sexual havent consumit uns 12 kg de pinso en la varietat Negra i 10 kg les altres varietats, el gall adult pot arribar a pesar cap a 3 kg en la varietat Negra i 2,5 kg en les altres varietats.

Al voltant d'un 14% de les gallines es posen lloques i poden incubar els propis ous, presentant un bon comportament matern. De totes maneres, la forma més habitual de reproduir-la és mitjançant una incubadora. Els galls joves, entre les 30 i 50 setmanes de vida i en una proporció d'un gall per 10 gallines, donen una fertilitat dels ous situada cap el 90%. La incubabilitat de l'ou fèrtil se situa entre el 80 i el 85% i l'eclosió mitjana que n'hem d'esperar ronda al voltant d'un 72%.

03.03 Productes d'interès generats per la raça

Un dels atractius de la raça Penedesenca, per a petits criadors, és la producció de l'ou característic de la raça amb la closca marró rogen molt intens, que va destinat principalment al consum familiar. Es tracta d'un ou molt atractiu a nivell comercial, però com hom pot deduir de les dades anteriors acaba resultant bastant car en arribar a un consumidor final.

Actualment, després dels treballs de millora genètica que hem portat a terme a l'IRTA s'obté, de



Foto: Gall de Penedesenca color blat. Autora: Montserrat Francesch Piqué.

la varietat negra, un pollastre rendible per a ser produït en condicions de llibertat. En el Penedès se li ha donat el nom de Gall del Penedès i de forma general es coneix com a Penedesenca Negra Millorada per diferenciar-la de la no millorada, que denominem com a Penedesenca Tradicional. El pollastre millorat arriba als 2,2 kg de pes viu a les 11 setmanes de vida, amb un índex de conversió de 3,1. L'edat de sacrifici òptima per gaudir de la qualitat de la seva carn es troba entre les 14 i les 16 setmanes de vida amb un pes viu al voltant de 3,5 kg, amb un índex de conversió al voltant de 4. Se n'està obtenint una carn que va essent molt apreciada i que destaca pel seu baix contingut en greix, la seva tendresa i la seva sucositat.

Se n'estan produint al voltant de 70.000 a l'any, dels quals un 95% s'engreixen a Catalunya i el 5% restant a altres comunitats autònomes.

04 Situació actual i cens

A l'IRTA continuem desenvolupant un programa de conservació i estudi de la raça. Aquest programa, sempre referit a la raça tradicional, es desenvolupa en combinació amb l'Associació de Criadors de la Raça de Gallines Penedesenca, que mitjançant un conveni reconeix l'IRTA com la institució per vetllar tècnicament per a la conservació de la raça i per a la gestió del seu llibre genealògic que fou creat pel DAR el 2 de desembre del 2008. Aquesta activitat, des del 2008, rep les ajudes del MARM a través del DAR per a la conservació i caracterització de les races autòctones en perill d'extinció, la qual cosa està permetent un bon desenvolupament del programa, així com un augment dels efectius controlats. A més, aquesta activitat permet tenir un cens conegut i vigilat, en mans de criadors associats, que dóna una seguretat en front els



Foto: Ous de Gallina Penedesenca. Autor: Amadeu Francesch Vidal.

perills que suposa tenir centralitzats els efectius de la raça, com fins ara.

Pel que fa a censos, per tal de tractar-ho objectivament, ens hem de referir al nombre d'exemplars que tenim inscrits en aquest moment en el registre genealògic que són 508 femelles i 322 mascles. Aquests animals tenen la particularitat que coneixem quin és el pare i la mare de cada un d'ells, i totes les relacions de parentiu que hi ha entre ells. Es fa difícil fer una estima dels exemplars que poden existir fora d'aquest registre, però potser podríem parlar d'unes 200 femelles i uns 50 mascles.

05 Adreces d'interès

En primer lloc, podem citar l'IRTA <http://www.irta.cat>, que de cara al públic en general, en aquest moment, fa una funció d'assessorament tècnic i divulgador dels coneixements adquirits sobre la raça; es poden adreçar a amadeu.francesch@irta.cat. El desenvolupament de la multiplicació i comercialització, en especial del tipus millorat i sota direcció tècnica, l'IRTA el té delegat a AVIRAUT, una petita empresa especialitzada en avicultura de races autòctones i que es pot contactar a través d'AVIRAUT@terra.es. Una altra adreça d'interès de cara a constituir-se en conservador reconegut de la raça, a més de fer-se amb exemplars, és la de l'Associació de Criadors mariagrau@mailpersonal.com.

06 Autor



Dr. Amadeu Francesch Vidal
 Director del Subprograma de Genètica Avícola
 IRTA - Centre Mas de Bover
amadeu.francesch@irta.cat



Foto: Grup d'Oques Empordaneses. Autor: Amadeu Francesch Vidal.

OCA EMPORDANESA

01 Origen i història

Segurament, l'origen de l'oca Empordanesa és el mateix que el de les altres races d'oques europees. Totes elles provindrien de les poblacions d'oques salvatges Grey-lag encara existents a Europa. El nom que va rebre d'oca Empordanesa, li va ser atribuït per haver estat l'oca més comuna a les comarques de l'Empordà (Girona).

Les primeres cites que tenim sobre aquestes oques daten de finals del segle XIX, però en aquell moment encara se les coneixia com a "oques del país" o "oques blanques", molt habituals a Girona i Barcelona. Ens consta que el 1928 ja es presentaven aquestes oques del país amb monyo en les exposicions. Agenjo Cecília, el 1950, a la seva Enciclopèdia d'Avi-

cultura ja dóna el nom "d'oca de l'Empordà" a aquestes oques, i en la seva descripció deia que es podia trobar amb monyo o sense monyo. L'any 1957 José M^a Echarrí afirmava que a Espanya el principal nucli de cria d'oques se centrava a l'Empordà, on es criava la famosa "oca Empordanesa", esvelta, blanca i amb monyo o sense ell. Però el patró definitiu que s'ha anat adoptant a Catalunya, a la resta de l'Estat espanyol i ja en aquests moments a Europa, va ser confeccionat per Pere Vacarissas Martorell el 1992. Vacarissas, en aquell moment un important criador de la raça a la seva granja de palmípedes de Reus, es va basar en el patró

d'Agenjo Cecília, però va establir definitivament el monyo com una característica racial sense excepcions.

02 Distribució geogràfica

El Baix Empordà (Girona) va ser el principal centre de cria d'aquesta oca. Actualment, no és una zona que destaquï de d'altres i a Catalunya la podem trobar a totes les comarques. També es cria en molt petits efectius en altres comunitats autònomes. Es fa difícil precisar quantes oques empordaneses hi ha a Catalunya en aquests moments. França i Alemanya ja la



El patró definitiu adoptat a Catalunya estableix el monyo com una característica racial.



Foto: Oca Empordanesa. Autor: Amadeu Francesch Vidal.

tenen inclosa en els seus llibres de patrons avícoles. A Alemanya és criada pel Club de Races Avícoles Catalanes "Sonderverein der Züchter Katalanischer Hühnerrassen".

03 Descripció de la raça

És de color blanc i de talla mitjana. És esvelta, però de gran volum. És un animal rústic i de caràcter, que defensa el territori que ocupa, sobretot durant l'època de zel, per aquest motiu se l'ha utilitzat molt, i encara es fa, com a guarda de les masies en substitució d'un gos.

03.01 Característiques morfològiques

L'Oc: Cap arrodonit, sense papada, amb monyo i amb amples mandíbules que s'estrenyen regularment cap al bec. Ulls arrodonits amb l'iris blau cel. Bec mitjà sense continuïtat amb el front i de color ataronjat amb la punta rosada. Coll llarg i lleugerament corb. Dors llarg i arrodonit. Pit de port alt, arrodonit i pla. Cua lleugerament aixecada. Abdomen ben desenvolupat amb doble borsa. Ales grans, llargues i amb les puntes entrecruades sobre la cua. Cuixes tapades pel plomatge. Tarsos mitjans i de color rosat. L'Oca és com el mascle, però amb el coll una mica més curt i la borsa ventral més desenvolupada.

03.02 Característiques relacionades amb la productivitat

Està molt poc estudiada. És un animal monògam. Amb pesos al voltant de 5,5 kg la femella i 6 el mascle. Menja poc en relació amb el volum corporal i pastura en abundància si disposa d'herba. S'han observat postes mitjanes de 65 ous anuals, amb un pes mitjà de l'ou de 145 g el primer any, i poden arribar als 200 g en els següents anys de posta, que poden arribar a ser 10.



Foto: Oca empordanesa. Autor: Amadeu Francesch Vidal.

04 Situació actual i cens

AVIRAUT, una petita empresa de Cambrils, especialitzada en avicultura de races autòctones, ha estat conservant una població d'unes 12 parelles. Alhora, durant l'època reproductiva, que va de gener a juny, ha subministrat exemplars durant uns 8 anys. Arran de l'activitat d'aquesta empresa, fa uns dos mesos ha sorgit una associació de criadors que porta per nom Associació per a la Conservació i l'Estudi de l'Oca Empordanesa, que preté promoure la creació del seu llibre genealògic i realitzar activitats per a estudiar-la i caracteritzar-la.

Es fa difícil concretar el nombre d'efectius que hi pot haver en aquest moment, però sembla que l'existència de 70 parelles està assegurada.

05 Adreces d'interés

En aquests moments sembla que l'entitat que està subministrant pollets d'oca Empordanesa amb certa regularitat durant l'època reproductiva és AVIRAUT, que es pot contactar a través de AVIRAUT@terra.es.

06 Autor



Dr. Amadeu Francesch Vidal
 Director del Subprograma de Genètica Avícola
 IRTA- Centre Mas de Bover
amadeu.francesch@irta.cat



Foto: Pollets d'un dia Oca Empordanesa. Autora: Montserrat Francesch Piqué.



Foto: Pollets de 4 setmanes d'Oca Empordanesa. Autora: Montserrat Francesch Piqué.



Foto: Oca Empordanesa. Autor: Amadeu Francesch Vidal.



És un animal rústic i de caràcter, que defensa el territori que ocupa.

GOS D'ATURA



Foto: Esplèndid i típic exemplar de Gos d'Atura, on es pot observar la característica trufa negra i la marcada depressió frontonasal (stop). Autor: Club del Gos d'Atura Català.

01 Origen

A Catalunya, tenim un gos de pastor o *can d'aturar*; el Gos d'Atura Català amb les seves dues varietats: la de Pèl Llarg i la de Pèl Curt, aquest darrer també anomenat Cerdà.

L'origen de la majoria de gossos destinats al pasturatge el podem situar en els "gossos de pastor de pèl llarg centreeuropeus", arribats de



A Catalunya, tenim un gos de pastor o *can d'aturar*; el Gos d'Atura Català amb dues varietats: la de Pèl Llarg i la de Pèl Curt o Cerdà.

l'Àsia amb les invasions orientals, i escampats per Europa pels romans. A partir d'aquests derivaren races tals com el "*Berger des Pyrénées*" francès, el "*Cao da Serra d'Aires*" portuguès, el "*Pastore Bergamasco*" italià, o el nostre Gos d'Atura Català. No obstant això, volem comentar que en alguns jaciments catalans, com el de Minferri (Garrigues), s'han documentat registres arqueològics de gossos de talla similar, amb una datació d'uns 4.000 anys, és a dir, de l'Edat del Bronze. Tots aquests gossos de pastor els inclouríem dins del tronc ancestral de l'anomenat: *Canis familiaris metris optimae*.

Per totes les valls pirinenques, i a causa de l'aïllament, es varen anar definint variants amb peculiaritats diverses, que acabaren donant lloc a les diferents races actuals: el "*Petit Berger des Pyrénées*" (Pirineus Centrals, vessant francesa), l'*Euskal Artzain Txakurra* (Euskadi), o el Gos d'Atura Català, com a races més

difoses i reconegudes oficialment. Al llarg dels Pirineus catalans, també es conservaren netes diferències etnològiques entre els seus gossos de pastor, com podrien ser el Gos d'Atura de Cerdanya i el Gos d'Atura Aranès, si bé a nivell oficial no estan reconegudes.

L'any 1911, amb la fundació de la Real Sociedad Central para el Fomento de las Razas Caninas en España (RSCFRCE), es reconegué com a raça canina espanyola. El 1929 es redactà el primer estàndard oficial, posteriorment homologat per la Federació Cinològica Internacional (FCI), redactant-se'n un de nou l'any 1982 (revisat l'any 1984, i actual), el mateix any en que es fundà el Club del Gos d'Atura Català.

02 Distribució geogràfica i censos

Disseminada en els seus orígens per les valls pirinenques i prepirinenques de Catalunya i les comarques centrals, com a conductora i guarda

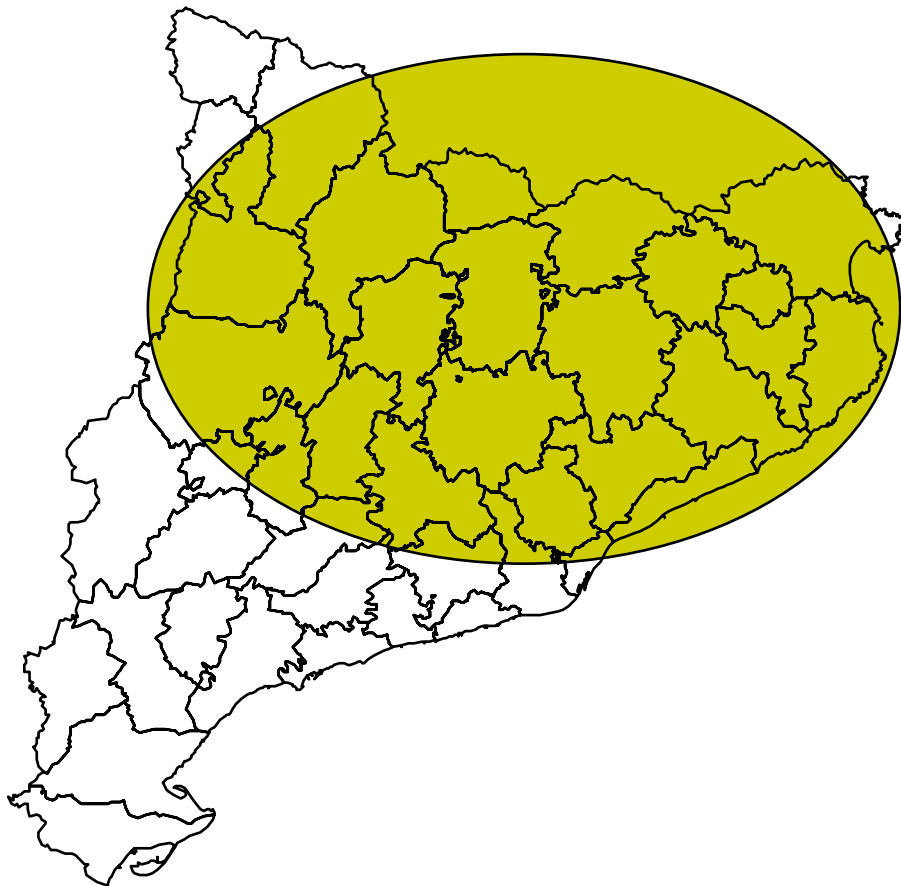


Figura: El Gos d'Atura es distribueix àmpliament per moltes comarques catalanes.

de ramats, aquesta raça s'ha anat assentant àmpliament per tot Catalunya, i fins i tot fora d'ella, a l'anar adquirint cada cop més importància com a animal de companyia. S'adapta perfectament a les diferents situacions; des de la comoditat d'una vivenda, a les extremes condicions climatològiques de l'alta muntanya, i això el fa ésser un perfecte company de jocs o un excel·lent conductor de ramats. Així, ens podem trobar clubs de la raça a Madrid, França, Holanda, Alemanya o Finlàndia.

Segons el Club del Gos d'Atura Català, podem estimar el seu cens en uns 3.800 a 4.200 exemplars, en les diferents línies i criadors que es dediquen a la promoció i millora de la raça. No obstant això, aquest cens l'hem de considerar infravalorat, ja que, fins no fa gaire i per diferents motius, no es reconeixien els exemplars de la varietat Cerdà, o de pèl curt, àmpliament disseminada en el medi rural i ramader, puix les directrius del Club tendiren a uniformitzar-lo, exclusivament, en la seva varietat de pèl llarg. La situació actual ha canviat, i el reconeixement de la varietat Cerdà ja és un fet, tot i que encara queda un gran treball de recerca, estudi i

anàlisi d'aquests animals per a incloure el major nombre d'ells, amb ple dret, en el Club de la raça. Actualment, en el Club consten un total de 300 socis.

03 Descripció de la raça

Sobrietat, rusticitat, vivesa i intel·ligència, noblesa, gran capacitat de reacció, resistència a la fatiga i a les situacions adverses, bona capacitat per al treball, i habilitat per buscar-se el manteniment, són algunes característiques que reuneixen els bons individus d'aquesta raça.

Són animals de grandària mitjana i estructura medilínia; els mascles solen mesurar entre 47 i 55 cm a la creu i pesar uns 22 kg, essent les femelles una mica més petites (45 a 53 cm a la creu).

Presenta una gran diversitat de pelatges, essent el més característic el de color canyella en diferents gammes. Altres pelatges serien el gris platejat, el pissarra i les capes monocolors com la negra o la neula. És un tret molt característic de la raça el doble esperó ossificat en les potes del darrere; i amb membranes interdigitals.



El Gos d'Atura Català és un perfecte animal de companyia i un excel·lent conductor de ramats.



Foto: "Ovella, vine aquí". Gos d'Atura sempre atent i vigilant del seu ramat. Autor: Jordi Jordana.



Foto: Els concursos de treball han donat a conèixer les grans qualitats d'aquest gos al gran públic. Primera edició del concurs celebrat l'any 1987 a Llavorsí (Pallars Sobirà), amb pastors vinçuts de diferents contrades. Autor: Jordi Jordana.



Foto: Descansant, després d'una àrdua jornada de treball. Autor: Jordi Jordana.



Foto: Gos d'Atura de la varietat de pèl curt, talment anomenat Cerdà. Autor: Jordi Jordana.

Al cap presenta barba, bigoti, tupè i celles. Les orelles són d'inserció alta, triangulars, fines i acabades en punta i caigudes. L'*stop* (depressió frontonasal) és ben visible, però no gaire pronunciat. El morro té forma de piràmide truncada i la trufa (nas) negra. Els llavis i el paladar també estan intensament pigmentats de negre.

04 Situació actual

La situació actual de la població de Gos d'Atura, en la seva varietat més típica i coneguda, la de pèl llarg, si bé no és òptima, sí que la podem considerar com a molt satisfactòria, almenys des del punt de vista censal, i ben diferent a la que hi havia a la dècada dels 70, quan va estar al llindar de la seva pràctica extinció. La tasca desinteressada d'alguns entusiastes, com el senyor Àngel Jorba, i sobretot la creació l'any 1982 del Club del Gos d'Atura, impediren aquesta desaparició. Des de llavors i fins ara, són molts els criadors (actualment 27 amb afix reconegut) que han ajudat a la millora i foment d'aquesta raça, havent realitzat sens dubte una feina encomiable. No obstant això, la millora genètica que s'ha vingut realitzant durant tots aquests anys ha estat bàsicament morfològica i de fixació de caràcters al prototip

racial, així com en l'eradicació de diferents patologies de caràcter hereditari, essent assessorats, els diferents criadors, per l'anomenada Comissió de Cria del Club. De tota manera, quan es treballa en millora genètica en poblacions petites i relativament –o molt– tancades, els problemes derivats dels increments de consanguinitat poden arribar a ser importants. Amb això volem indicar la importància que podria tenir un programa de recuperació i conservació de la raça, sobretot en zones rurals, que podrien actuar com a “reserva genètica” per a generacions futures, aportant línies genealògiques diferents a les ja existents en els llibres oficials de la raça.

Qui també ha contribuït molt al coneixement i protecció d'aquesta raça ha estat la Federació de Concursos de Gossos d'Atura dels Països Catalans. Aquests concursos de treball de gossos de pastor, iniciats l'any 1948 a Ribes de Freser, però havent tingut el seu major auge a la dècada dels 80, que es realitzen anualment de forma oficial i ininterrompuda en sis localitats catalanes, han donat a conèixer al gran públic aquesta raça autòctona del nostre país: Ribes de Freser (1948), Castellar de n'Hug (1962), Osseja (1985), Llavorsí (1987), Prades (1988) i Canillo (1989). No obstant això, també hi ha altres localitats on es realitzen exhibicions, com Torroella de



Presenta una gran varietat de pelatges, essent el més característic el de color canyella en diferents gammes.



Foto: L'any 1929, a partir dels gossos "Tac" i "Iris", guanyadors de la VII Exposició Canina Internacional de Barcelona, es redacta el primer estàndard oficial de la raça. El Gos d'Atura Català passa a ser la primera raça autòctona de l'Estat, reconeguda oficialment i internacionalment. Autor: Club del Gos d'Atura Català. Jordi Carulla.



Foto: Gos d'Atura de la varietat de pèl curt, talment anomenat Cerdà. Autor: Jordi Jordana.



Foto: Gos d'Atura de la varietat de pèl curt, talment anomenat Cerdà. Autor: Jordi Jordana.

Montgrí, Campllong, Castellterçol o Gallecs, per posar només alguns exemples. Tampoc no hem d'oblidar els diferents concursos morfològics i de bellesa que es realitzen, de forma sistemàtica, en diferents poblacions de Catalunya i que contribueixen a la seva divulgació i promoció.

Malgrat això, i encara que el Gos d'Atura sigui un excel·lent i magnífic gos de pastor, en la darrera dècada s'ha constatat l'augment generalitzat d'una altra raça, suposadament més apta per als concursos de treball, el Border Collie, en detriment de la nostra autòctona. En aquest sentit, i per mirar de revalorar-la, es varen impulsar els projectes "Pardu" (2002) i "D'Atura" (2006), ambdós avalats pel Club del Gos d'Atura Català, i que tenien com a base dos programes d'actuació per conservar el caràcter i les aptituds de la raça: la reintroducció del Gos d'Atura en el medi rural i pastoral, i la promoció de la raça en el marc dels concursos de gossos de pastor.

Però la situació i perspectives actuals –i tal vegada futures–, no són les mateixes en les altres varietats. Les dades censals d'aquestes, lligades exclusivament al món rural i ramader, fora dels circuits dels concursos morfològics i de bellesa, van declinant en el mateix grau en què ho fa l'activitat ramadera. Són, però, els gossos preferits pels pastors –sobretot el de Pèl Curt en zones de muntanya–, ja que s'embrolla menys en els esbarzers i suporta millor les baixes temperatures, perquè el pèl curt evita millor la formació de gel al seu damunt. Reivindicar aquestes varietats menys conegudes del Gos d'Atura, també com a genuïns representants d'aquests, seria un objectiu molt prioritari abans que entressin en fase irreversible d'extinció.

05 Adreces d'interès

Club del Gos d'Atura Català. Apartat de Correus, 217. 17820-Banyoles, Girona. Tel. 629316362. Fax: 972597845. E-mail: clubgac@gmail.com
Pàgina web: <http://gosdaturacatala.cat/>



Federació de Concursos de Gossos d'Atura dels Països Catalans. Pl. Museu del Pastor, s/n. 08696-Castellar de N'Hug, Barcelona. Tel. 938257050. E-mail: castellarh@diba.es Pàgina web: <http://www.gossosdatura.com/>

06 Per saber-ne més

<http://www.rac.uab.cat/gosdatura.htm>

ANDREU, X. (1984). *El Gos d'Atura. Perro de Pastor Catalán*. Ed. De Vecchi, SA. Barcelona.

ÁVILA M.J. (1982). "El perro Pastor Catalán o Gos d'Atura". *AVEPA*, 2, (6): 5-10.

JORDANA, J., PIEDRAFITA, J. (1988). "El Gos d'Atura. Perspectives genètiques d'una raça en recuperació". *Revista de l'Institut Agrícola Català de Sant Isidre*, 1, 17-22.

PARÉS, P.M. (2006). *El Gos d'Atura Català i el Gos de Muntanya dels Pirineus*. Farell Editors.



Un programa de recuperació rural, que podria actuar de "reservori genètic", aportaria sang nova i línies genealògiques diferents a les ja existents en els llibres oficials de la raça.

Sant Vicenç de Castellet, Barcelona.

PARÉS, P.M., FRANCESCH, A., JORDANA, J., SUCH, X. (2005). *Catalans de Pèl i Ploma -Races domèstiques autòctones de Catalunya-*. pp: 282. Lynx Edicions. Bellaterra, Barcelona.

PARÉS, P.M., SUCH, X., JORDANA, J. (2009). *La Raza Canina Gos d'Atura Català*. En: *Guía de Campo de las Razas Autóctonas Españolas*. pp: 540-543. Ed. Ministerio de Medio Ambiente y Medio Rural y Marino. Madrid.

07 Autors



Dr. Jordi Jordana i Vidal
Departament de Ciència Animal i dels Aliments
Facultat de Veterinària
Universitat Autònoma de Barcelona
08193-Bellaterra, Barcelona
Jordi.Jordana@uab.cat

Ainhoa Ferrando Lebraud
Departament de Ciència Animal i dels Aliments,
Facultat de Veterinària, Universitat Autònoma de
Barcelona, 08193 Bellaterra, Barcelona



L'ENTREVISTA

Esteve Bosch i Franch

Membre fundador i secretari de l'AFRAC.
Banyoles (L'Estany)

“EN 15 ANYS, L'ASE CATALÀ PODRIA SUPERAR EL PERILL D'EXTINCIÓ”



En tres dècades l'Associació per al Foment de la Raça Asinina Catalana (AFRAC) ha dut a terme una feina espectacular quant a la conservació d'aquesta raça autòctona. Varen començar amb un registre de vuit someres i dos guarans i, avui en dia, poden parlar amb orgull de la seva col·laboració amb departaments d'investigació i projecció internacional. Hem entrevistat el veterinari Esteve Bosch i Franch, membre fundador i secretari de l'associació, per a conèixer-ne la situació, on les tasques ramaderes es barregen amb el compromís i un xic de romanticisme.

Quan, com i per què es va fundar l'Associació per al Foment de la Raça Asinina Catalana?

Es va fundar l'any 1978 en una reunió entre el president actual, Pere Comas i Masgrau, i un servidor, tots dos vivíem en el món rural i érem conscients que quedaven molt pocs ases i d'edat molt avançada. En aquell moment, l'extinció d'aquesta raça semblava imminent.

Jo havia viscut el final de l'època daurada de la producció de matxos i mules, als anys seixanta, i coneixia la realitat de la davallada d'aquesta producció. Casa meua ha estat una parada de sementals equins des de principis del segle passat fins a l'actualitat. Hi ha hagut èpoques en què hi havia quinze guarans actuant de forma molt prolífica en la reproducció d'eugues i someres.

Aquesta experiència i els coneixements que atorguen uns estudis com els de la carrera de veterinària em van conscienciar de la gran importància que tenia el fet de conservar una raça tan interessant i tan valuosa genèticament com

l'asinina catalana. Per tant, en Pere Comas i Masgrau, un grup d'amics interessats en protegir aquesta raça i jo mateix vam decidir constituir aquesta associació, l'AFRAC.

“En l'actualitat l'associació compta amb prop de 120 socis procedents de diferents indrets, tant de l'Estat Espanyol com de l'estranger”.

Quines són les seves principals vies d'actuació o activitats?

En l'actualitat, l'associació compta amb prop de 120 socis procedents de diferents indrets, tant de l'Estat Espanyol com de l'estranger. La nostra missió és protegir, fomentar i donar a conèixer aquesta raça. La protegim censant els animals, realitzant estudis genètics, morfològics i de caracterització. Hem establert un llibre de registre per organitzar el llibre genealògic, que avui dia funciona a ple rendiment, identificant cada individu i la seva genealogia. També mantenim un nucli de reproductors.

D'altra banda, fomentem noves activitats dirigides a aquests animals, a la vegada que preservem les pròpies de tota la vida, com els treballs rurals d'horta, transport, arrossegament, companyia, cria i reproducció per a la producció, tasques de neteja de finques i del sotabosc, etc.

També realitzem tasques de difusió de la raça, així com d'organització de fires i concursos morfològics o cursos i jornades per donar a conèixer l'ase català i donar pautes per a la seva cria i ensinistrament.

Podria fer un esbós de quin és el perfil del criador de raça asinina catalana?

En primer lloc cal destacar que, siguin quins siguin els seus oficis o beneficis, són persones amb una sensibilitat especial, conscients de la

importància que aquest animal ha tingut, té i pot tenir. Els criadors són tant comerciants que es dediquen a la producció i venda de l'ase, com persones que tenen una finca, petita o gran, en què aquest animal aporta quelcom a la seva explotació, en tots els sentits abans expressats.

La consanguinitat és un dels grans problemes d'aquesta raça? Què es pot fer per disminuir aquest factor?

La consanguinitat en totes les poblacions reduïdes pot ésser un problema si no es controla, però també pot aportar elements imprescindibles per a fixar una raça. Per això, el Departament de Genètica de la Facultat de Veterinària de la Universitat Autònoma de Barcelona realitza estudis periòdics i programes de reproducció dirigits, per tal d'evitar problemes de consanguinitat.

“Estudis sobre el comportament de les poblacions animals calculen que una raça està fora del perill d'extinció quan arriba als 1.000 exemplars. En l'actualitat hi ha uns 560 exemplars vius de la raça asinina catalana.”

Per què l'ase català continua en perill d'extinció? Podria canviar aquesta situació? Com? Quan?

Estudis sobre el comportament de les poblacions animals calculen que una raça està fora de perill d'extinció quan arriba als 1.000 exemplars. En l'actualitat hi ha uns 560 exemplars vius de la raça asinina catalana.

El sistema de producció sol ésser extensiu i el creixement de la raça és lent, però ascendent. Creiem que en 15 anys es podria superar aquest llindar. Però com que, en l'actualitat, la demanda no és tan gran, no cal entrar en sistemes de producció intensius, perquè solen ésser cars i poc sostenibles.